



*A Bite of Architecture*

建筑小学

# 亭子

楼庆西 著

清华大学出版社

# 作者简介

楼庆西 清华大学建筑学院教授。1930年出生于浙江杭州。1953年毕业于清华大学建筑系，留校任教至今。长期从事中国建筑历史与理论的研究与教学工作。近30年重点研究中国乡土建筑与中国古代建筑装饰，致力于中国传统建筑文化的传承与普及工作。主要著作有：《中国古建筑二十讲》《中国小品建筑十讲》《中国传统建筑文化》《中国古建筑砖石艺术》《屋顶艺术》及“中国古代建筑装饰五书”系列等。

# 话说亭子





浙江永嘉楠溪江乡村路亭

亭子是中国古代建筑的一种类型，它的功能是供人们在里面休息，在广大的乡村，常可以见到建在乡间道路一侧的亭子，专供来往行人休息之用，所以称为“路亭”。在园林内，亭子不但供游人休息，而且也可以在里面观赏园内、园外的风景，所以也称为“景亭”，在中国可以说无园不建亭。有的亭子具有专门的功能，例如保护水井或石碑免受日晒、雨淋的井亭和碑亭。亭子由于有这些功能，在亭子里会经历许多事，关系到许多人，因此，它与宫殿、寺庙、楼阁等其他类型的建筑一样具有记忆的功能，一座亭子往往也记载了一段历史的事迹。

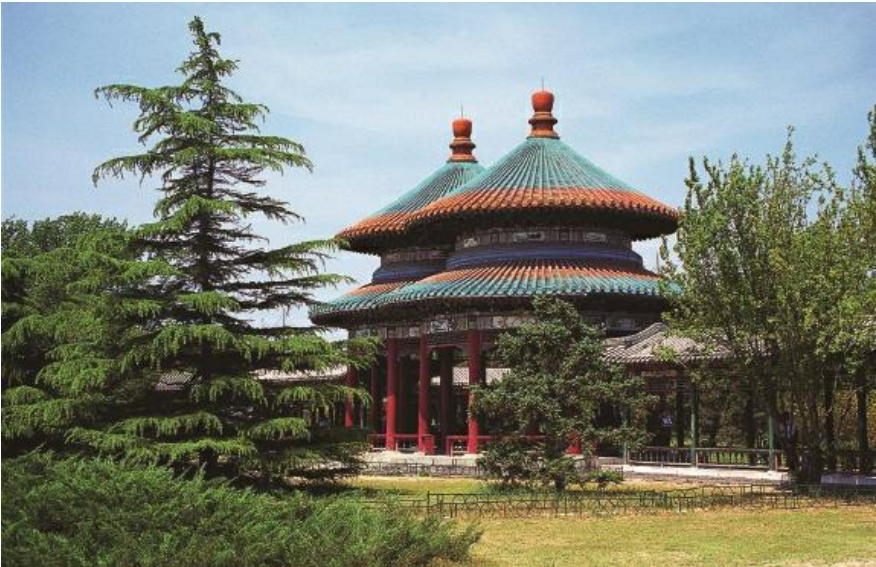


浙江南浔小莲庄亭

亭子的功能决定了它的形态，与殿堂、楼阁、厅榭等建筑相比，亭子的形态简单得多，绝大多数的亭子都是有顶无墙，四周临空，很少设置门和窗，在柱子之间多设坐凳以供人倚坐休息。亭子形态虽然简单，但它的平面形式也是多种多样，除常见的正方形、长方形、圆形之外，还有六角、八角、套圆、海棠花形等，屋顶也有单层檐与重檐之分。制造亭子的材料绝大多数为木料，在盛产竹材的南方也有用竹材造亭的，还有用石材建造的亭，但石亭多仿照木结构的形式，也有用砖、铜建造的亭子，但为数很少。



北京天坛公园 廊亭



北京天坛公园 双环亭



广西桂林石亭



江苏无锡寄畅园碑亭



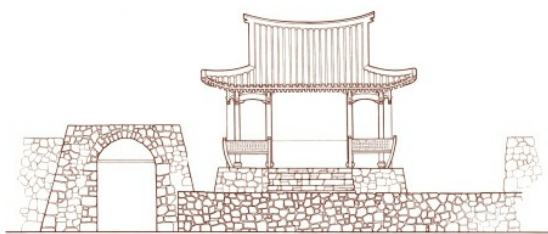
江苏无锡惠山古街井亭





山西介休张壁村寺庙钟亭

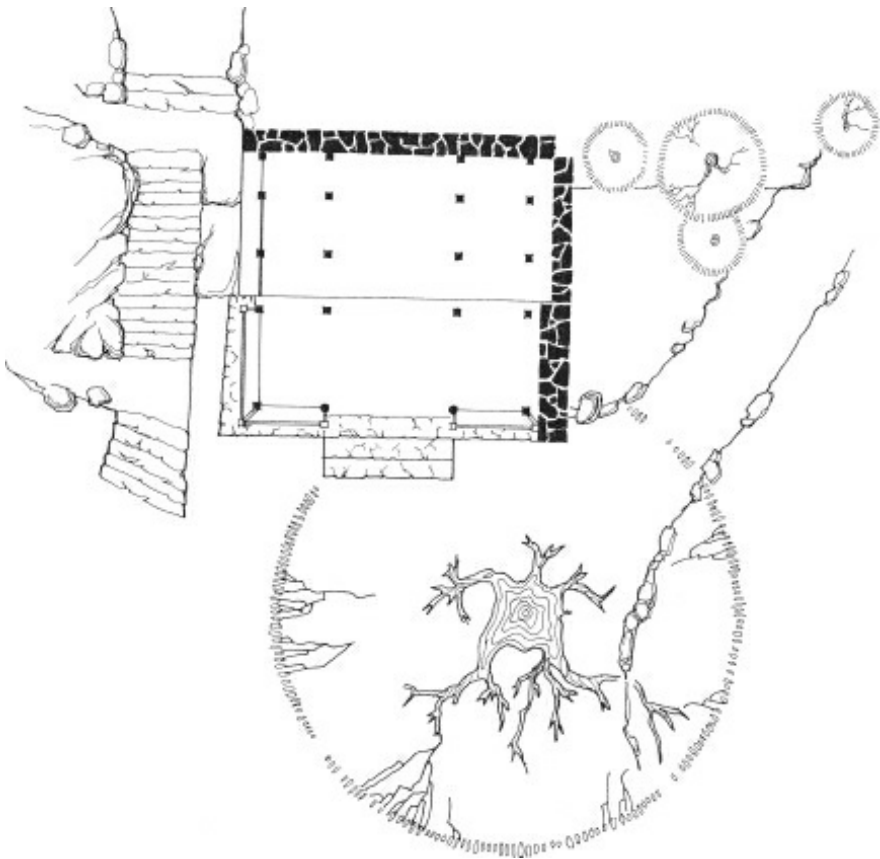
## 亭者停也



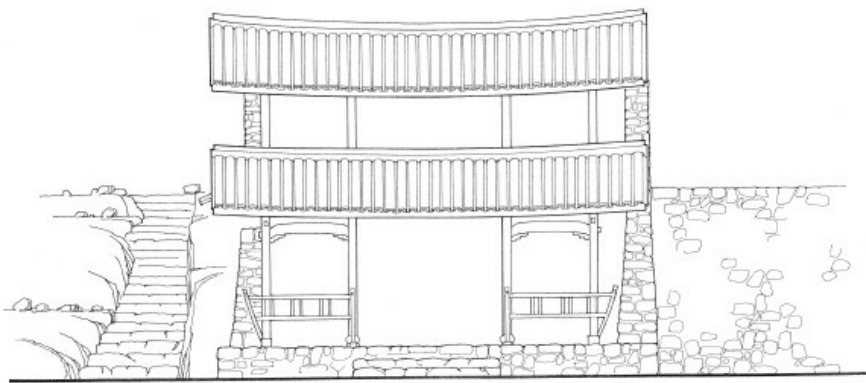
据汉代刘熙撰写的《释名》中称：“亭，停也，人所亭集也。”在汉代应劭撰写的《风俗通义》中也说：“大率十里一亭。亭，留也。”所以，亭子的主要功能就是供人们在行途中休息、歇脚的地方。

# 路亭

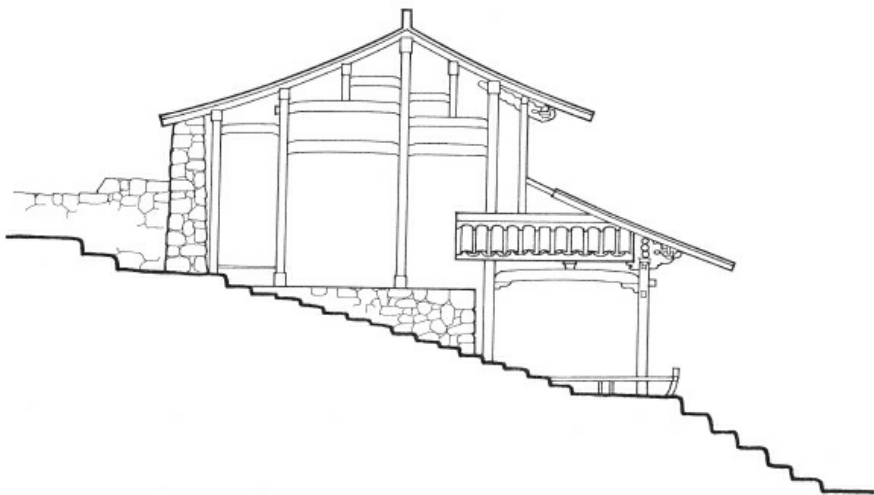
在古代，除了朝廷官吏和有钱人家出门骑马或乘坐骡马大车之外，平民百姓尤其是农村乡民出门赶集或走亲访友都依靠双腿步行和肩挑货担、手推小车，往来于乡间大道之上，其速度多一小时步行十里，所以“十里一亭”正好能使乡民得一小歇。有的地方在这些亭中还备有茶水、草鞋，更有设置炉灶与柴木以供出门远行者可以在亭内做饭。这种路亭在如今的乡间仍能见到，例如在浙江永嘉县楠溪江流域的乡村之间多设有路亭。下烘头村外路亭设于道路一侧的山坡上，利用坡地设上下两层，以卵石垒墙，木梁柱为构架，下层临路三开间，左右开间上设月梁，下置美人靠座椅可供行人休息，整体造型简洁疏朗。



浙江永嘉楠溪江下烘头村路亭平面图



浙江永嘉楠溪江下烘头村路亭立面图



浙江永嘉楠溪江下烘头村路亭剖面图

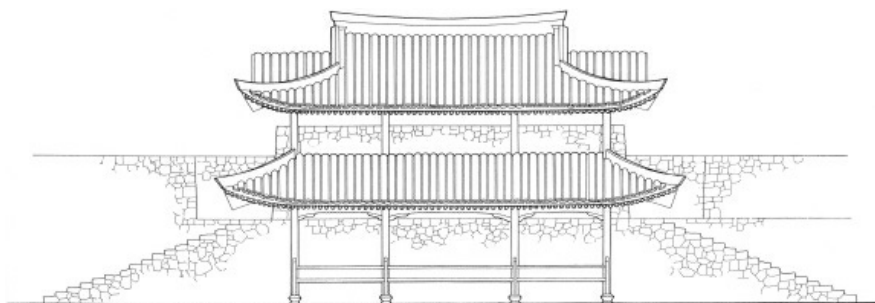
在埭头村到水云村的乡间大道上有一座“肃王殿”，实际上也是一座路亭，设在路侧的山脚下，也是随着山坡高低设前后两层，但它比下烘村外的路亭复杂，下层面阔三开间，侧面无栏杆，行人可以穿行；上层的前檐柱架在下层的横梁之上，后檐部分的横梁又直接架在后面的石墙之上，因此上下两层呈交错状，可以说小庙充分地应用地形扩大了使用的空间。下层柱间设靠椅供行人休息，上层原供有肃王像，因此称“肃王殿”。在楠溪江中流所见的路亭中，这是造型比较复杂的一座了。

芙蓉村南寨门外大路一侧也有一路亭，呈方形，正面三开间，侧面双开间，柱间设美人靠座椅，背面为卵石墙，上覆歇山式屋顶，造型轻巧的路亭与原石砌造的寨墙形成鲜明对比。此亭利用背面墙，在墙前设台供奉着三官神位，三官为古代民间敬奉的三神：天官赐福，地官赦罪，水官解危。过往乡民在这里休息，又顺便敬奉了三神，使路亭又多了一种敬神的功能。此外，芙蓉村南门外有溪流经过，水流长年不断，为村中妇女洗衣物的场所，每当烈日当头或阵雨突来，位于南门外的路亭又成了村中妇女、儿童避日晒、避雨的好去处。

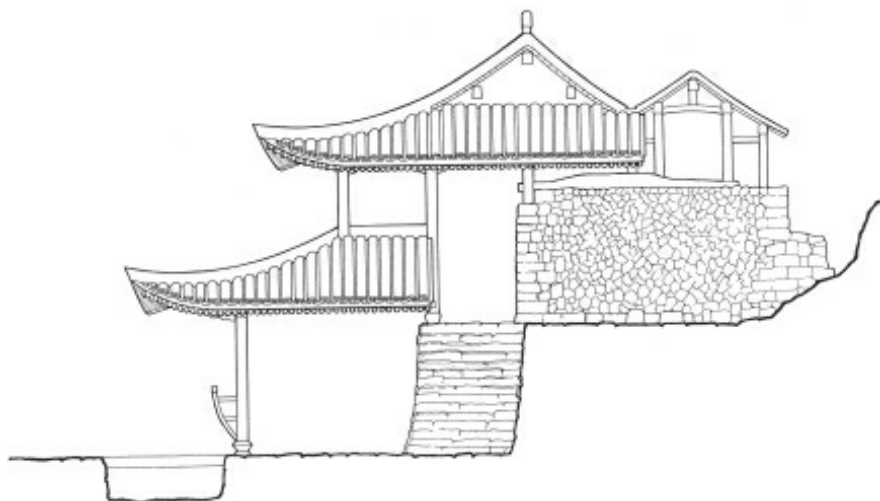
处。



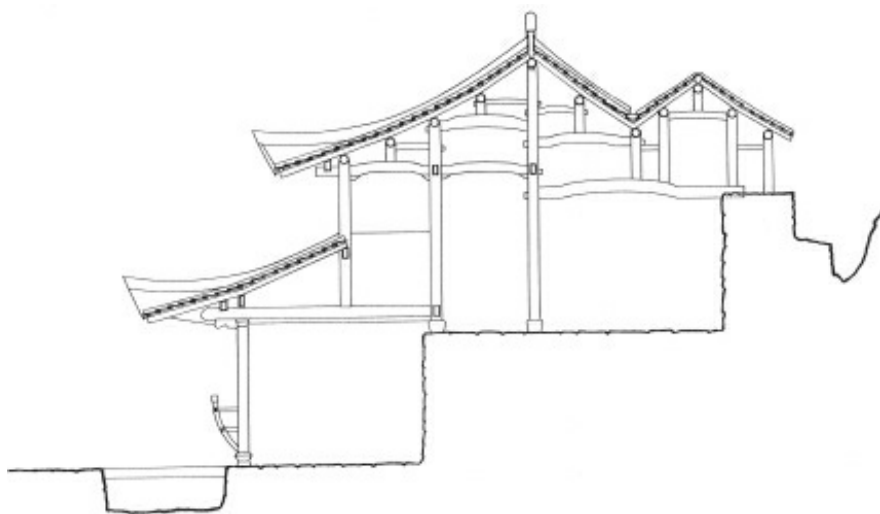
浙江楠溪江埭头村肃王殿近景



浙江楠溪江埭头村肃王殿立面图



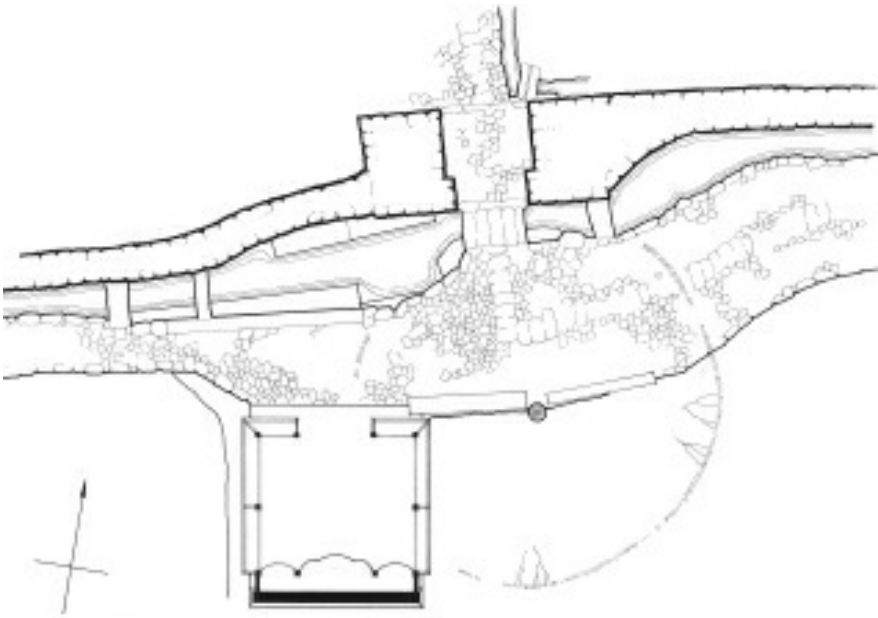
浙江楠溪江埭头村肃王殿侧面图



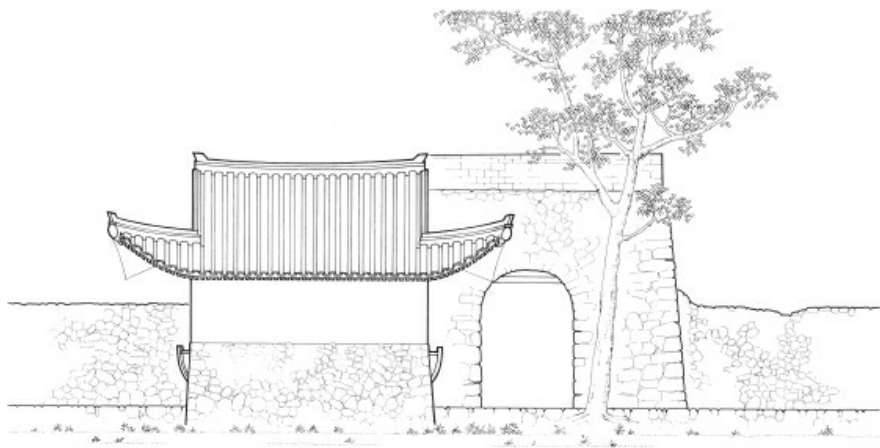
浙江楠溪江埭头村肃王殿剖面图



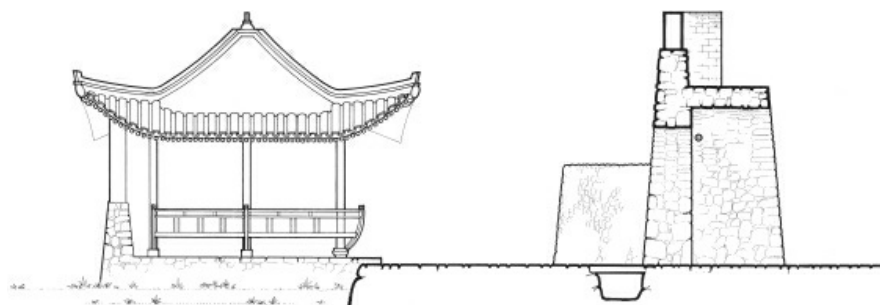
浙江楠溪江芙蓉村南门外路亭近景



浙江楠溪江芙蓉村南门外路亭平面图



浙江楠溪江芙蓉村南门外路亭立面图



浙江楠溪江芙蓉村南门外路亭剖面图



## 村中亭

在广大的农村地区，除了这类路亭之外，在村中也常见这种供村民休息的亭子。

以浙江永嘉楠溪江流域的农村为例，楠溪江为浙江东南瓯江下流的一条支流，由北而南，江水经过群山间曲折向南，到顶端开口汇入瓯江，使楠溪江流域成为一处相对封闭的区域。在这里，气候温和，冬无严寒，夏无酷暑，雨量充足，千百年来，这里的村民依靠山间农田和大片山林，过着自给自足的平静生活，使楠溪江成为相对独立的经济区域。楠溪江流域两岸群山环绕，青山绿水，竹林连片，野花丛丛，风景如画，至今仍为国家自然风景区。

中国古代第一代山水诗人谢灵运在南朝时被贬至永嘉县当县令，他在公务之余，遍游楠溪江，深为这里的山川之美所吸引，写下了大量赞誉诗篇，谢灵运虽不久离任，但他的子孙后裔仍留居永嘉，楠溪江中流鹤阳、蓬溪村还成了谢氏家族聚居的血缘村落，村中祠堂还供奉着谢氏先祖谢灵运的神牌。在谢灵运之后又有多位诗人曾来楠溪江观赏风景，咏诗作文，从而使楠溪江自然山川之美景得以升华，从而大大带动了生活在这里的广大乡民喜爱自然山水、好文好读的风习。因此，楠溪江流域不但为一独立的经济区域，而且也形成了一个相对独立的具有浓厚耕读风气的文化区域。

这样的自然环境与人文环境必然影响到这里的乡村物质环境的建设。表现在乡村布局上，就是十分注重村落与四周自然山水环境的融合与和谐；表现在建筑类型上，就是除了住宅与祠堂等礼制建筑之外，还有供村民读书的书院，供广大村民休息、娱乐的凉亭、戏台等；表现在建筑形态上，就是朴素无华。房屋多以原石为墙，顶覆青瓦，梁柱多保持木材本色，不施油彩，即使在祠堂、寺庙也少见雕梁画栋。

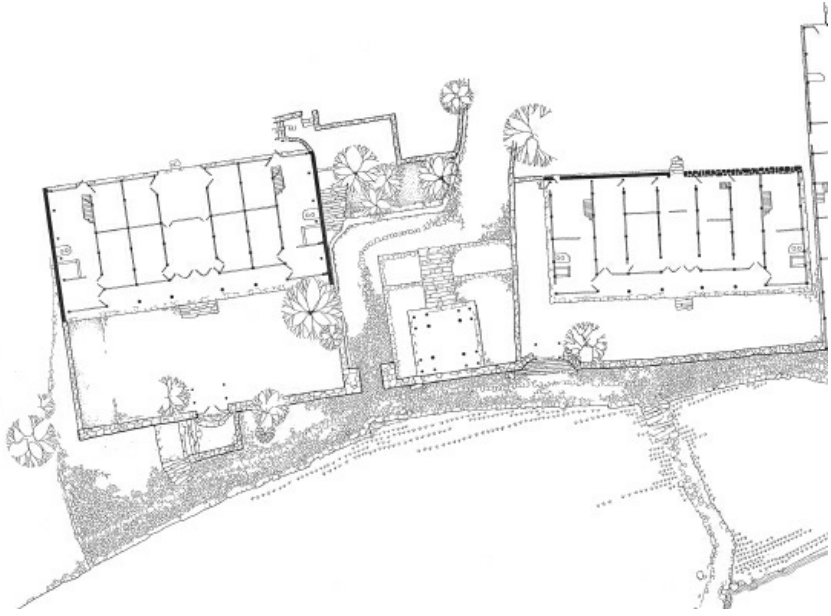


浙江楠溪江坦下村谯亭近景

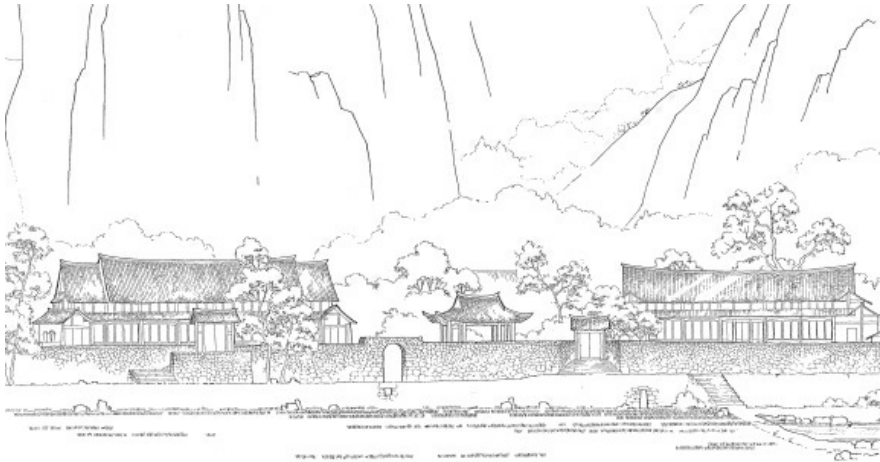
当我们了解了楠溪江流域的自然与人文环境的特征之后，就不难理解在这里的村落中常见到亭子这种现象了，因为供人休息的亭子更便于村民接近自然，观赏四周山川之景。在楠溪江中流的数十座古村中所见的亭子大约可以分为以下几种类型：

一为谯亭。“谯”古义通“瞧”，古时城门上的望楼称“谯楼”，所以，建在城门上的亭子亦称“谯亭”。

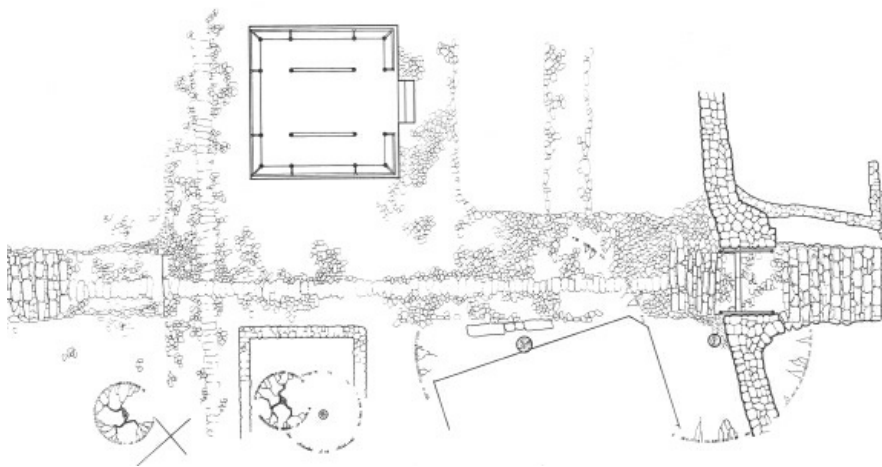
楠溪江中流一些建于临江边的村落，如坦下、东皋、花坦、廊下、岑下诸村，为了防止江水在夏季上涨危及村落安全，所以，在沿江一边都用原石垒造厚厚的寨墙，上设寨门，在寨门附近的寨墙上多建有谯亭，平时村民在其中休息交谈。居于寨墙之上，可以远眺远近山水，江水泛滥时亦可起到监察水患的作用。



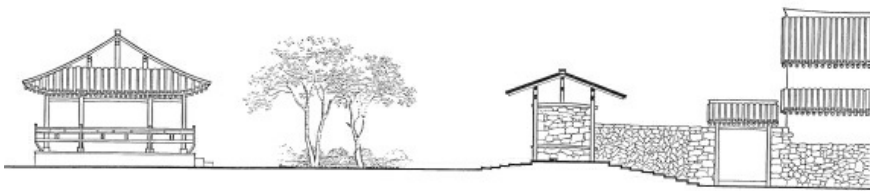
浙江楠溪江坦下村渔亭平面图



浙江楠溪江坦下村渔亭立面图



浙江楠溪江东皋村渔亭平面图



浙江楠溪江东皋村渔亭立面图



浙江楠溪江东皋村渔亭近景

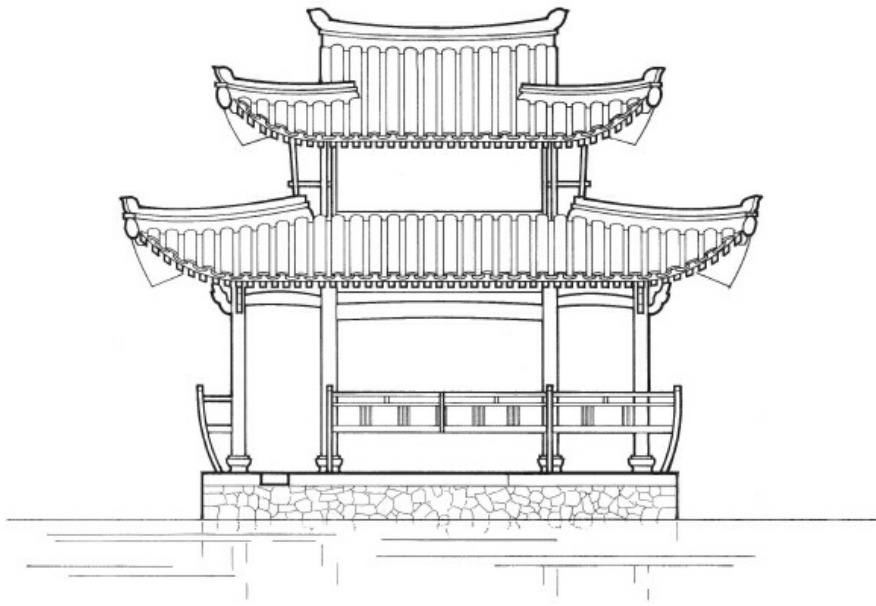
此类渔亭，平面多呈长方形，面阔三开间，柱间设靠椅，上覆歇山式瓦顶，在粗大原石砌造的寨墙之上，显得居高而凌空，往往成为该村的一个标志。

二为村中心亭。中心亭并非指亭子的位置一定处于村落的中心位置，而是指这类亭子在村落中成为村民休闲聚集的中心。

楠溪江芙蓉村是一座保护得很完整的古村，整座村落略呈方形，四周有石造寨墙相围，村的入口朝东居中，进村门的北侧为陈氏大宗祠堂，一条村道直向西，至村中心有芙蓉书院和芙蓉池，在池中央建有一座芙蓉亭，可以说这座亭的位置正居全村中心。



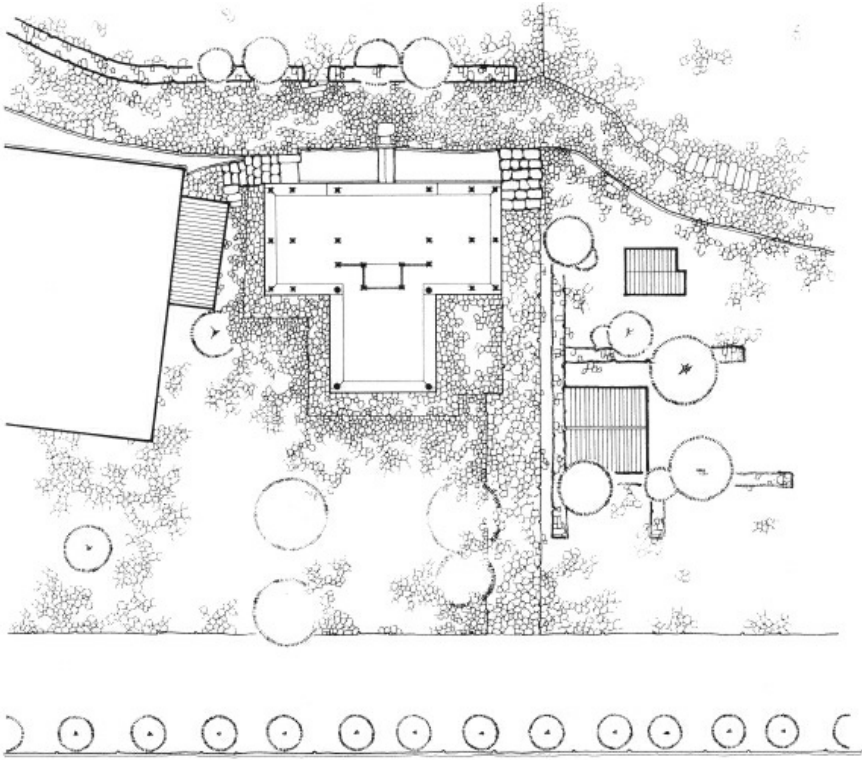
浙江楠溪江芙蓉村芙蓉亭近景



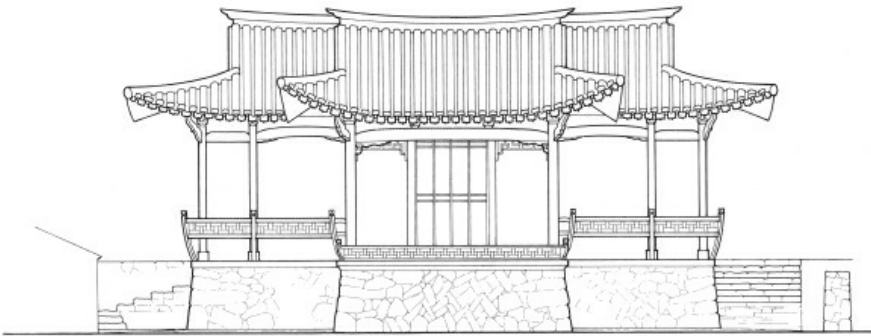
浙江楠溪江芙蓉村芙蓉亭立面图

祠堂为氏族族民的祭祖场所，每年都要在祠堂内举行隆重的祭祖礼仪，陈氏大宗祠内还设有戏台，每逢年节都要请戏班子来唱戏，村民齐集，借娱乐而增氏族之聚合力。此外，祠堂还是氏族长老议事之处，每遇续写族谱等大事也要在祠堂内举行仪式，所以，祠堂是一座村落的政治中心，但并非是供村民休闲的场所，为今看到有的村中老人平时在祠堂内聚会休息，那是近年来才新发生的现象。因此，村落中的亭子就成为村民，尤其是老人的休闲中心了。

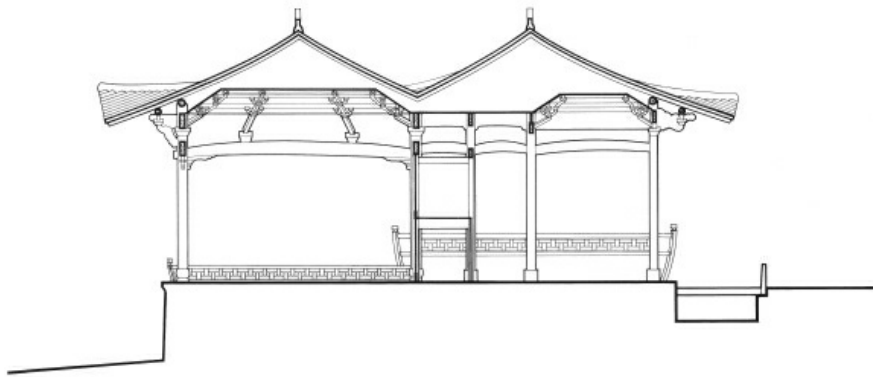
芙蓉村的芙蓉亭尤其如此，它坐落在芙蓉池中央，方形平面，四面都是四柱三开间，亭中央还有四根立柱支架着上面的重檐歇山式屋顶，外檐柱间设靠椅，在亭的南北两面有石板桥通向池岸。如今，水池周边有村妇在洗衣，村民更在池边住房开设了小卖铺，连卖猪肉的商贩都跑到芙蓉亭中设案卖肉了，这里不但成为村中的休闲中心，同时也成为村民的生活中心。



浙江楠溪江水云村赤水亭平面图



浙江楠溪江水云村赤水亭立面图



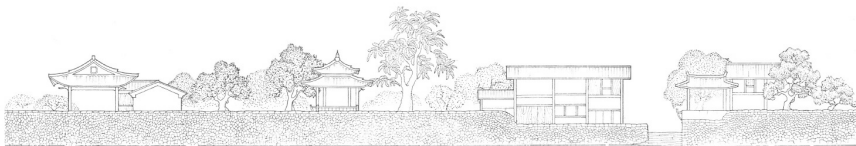
浙江楠溪江水云村赤水亭剖面图

楠溪江流域的水云村有一座赤水亭，位置在离村口不远处，亭子正面面向村内，面阔五开间，进深两间，平面呈长方形，是村民平日休闲之处。在亭子的背面中央开间连着一座戏台，戏台面向村外，台前有卵石铺砌的广场，便于远近村民前来看戏。这座赤水亭平日供村民休息，唱戏时成了戏台的后台，一台两用，在别处少见。

岩头村为永嘉县岩头镇政府所在地，面积大，人口多，整座村呈长方形，在村的东南角设有塔湖庙和庙前的戏台，庙前两侧有进宦湖和镇南湖并列左右，再向北则是一片面积很大的丽水湖，沿着湖水之东有一条长达300余米的商业街。所以岩头村的东南部可以说是村中的风景区与商业区，而村中两座亭子则都建在这个区域东南沿边的寨墙之上。

两亭之一的乘风亭位于商业街的南端与丽水桥交界处的寨墙上，位置正好供往来行人与商业客户休息歇脚，亭中还备有茶水，所以，亭柱上有一楹联：“茶待多情客，饭留有义人”。

另一座接官亭位于乘风亭之西相距不远，亦建在寨墙之上，亭子平面呈方形，面向东朝向丽水街的一面为亭子正面。正面为四柱三开间，而其他三面却都为单开间，在亭子中央还有四根立柱支架着上面的重檐攒尖屋顶。此亭正面大梁呈弯曲之月梁，两层屋檐下均有斗拱支撑着出檐，屋顶铺设筒瓦，双重屋顶的四条屋脊上均有装饰，像接官亭这样的构架和装饰在楠溪江流域其他村的亭子中尚不多见，所以，亭子楹联上写道：“名师留奇迹，怪匠逗行人”，这自然是村民对匠师的赞美。此亭除供休息外，也是村官判断村民纠纷是非的场所，可见接官亭在岩头村的地位。

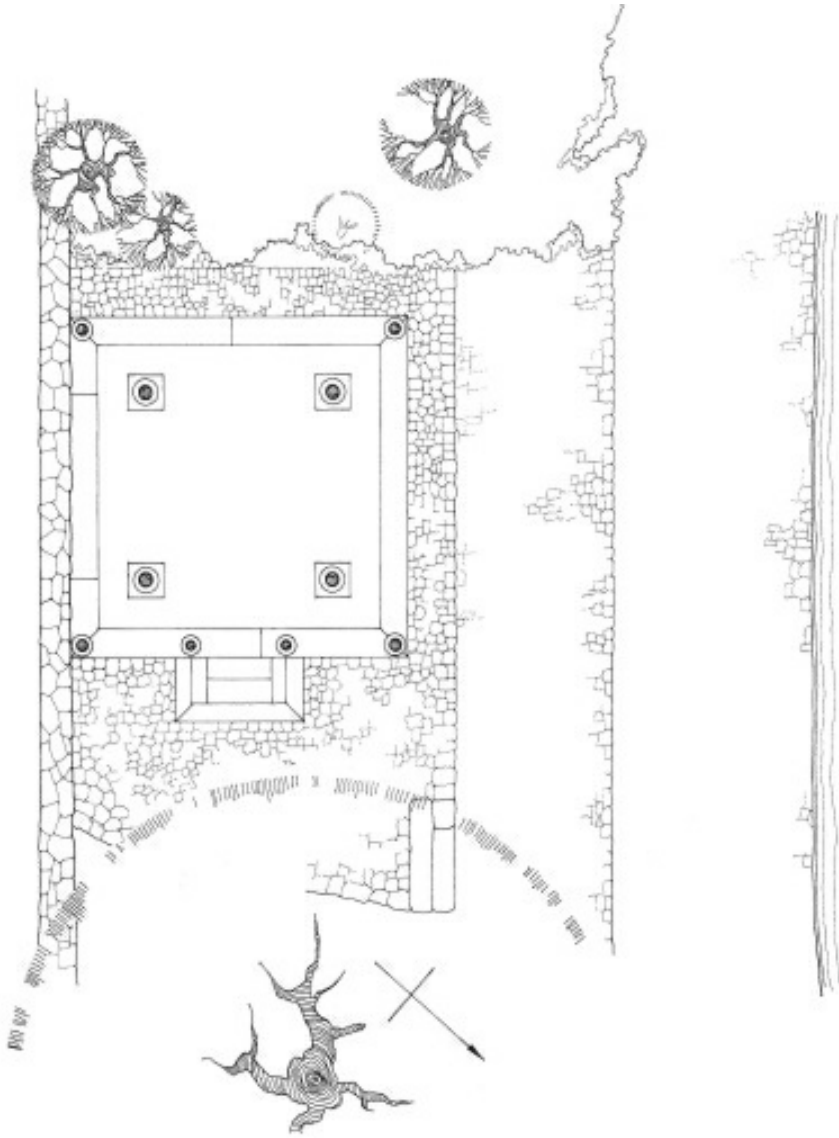


浙江楠溪江岩头村乘风亭及接官亭剖面图





浙江楠溪江岩头村接官亭立面图



浙江楠溪江岩头村接官亭平面图

## 桥亭

全国各地有无数条江河、溪流，凡有往来于江河两岸的行人除乘坐渡船外，必须有桥。在古代所建桥中，除少量用铁索、绳索外，绝大部分为石桥与木桥。百姓出门远行，每过一桥往往标志着赶了一段路需要作短暂休息；如肩负重担，经过拱桥，拾级而登上桥面则必气喘吁吁，更需休歇片刻，因此，在桥上建亭应运而生。

浙江武义县有一座郭洞村，在村的北端出水口处有一石造回龙桥，石桥建于元代，在清乾隆时期在桥上加建了一座正方形的石亭，在村中何氏家族的族谱中有一篇《回龙桥石亭记》中说：“或以为古人桥必有屋，所以使桥益坚且足为往来者所休息。”可见当时村人已经认识到桥上建亭的两种功能，在拱形桥上建石亭，增加了荷重因而增强了石桥的稳定性，同时又是过往村民休息之所。



浙江武义郭洞村回龙亭

还有一段话说得更明白：“吾族居民，以耕凿为务，其有戴笠负锄驱黄犊而过者，于此详菽麦之辨；月夕风晨，有连袂袖书于于而来者，即以此奇黄石一编，亦为不可也。”回龙桥与亭位居村口，为村民每日出村农耕必经之地，每当农耕归来，戴着斗笠，扛着农锄，牵着黄牛的村民都喜欢在亭中小歇，相互议论农耕之事。回龙桥与亭横跨村口溪河之上，形如飞虹，两山夹峙，山上层层树丛，将村口渲染成一片青绿，所以村中读书人也喜欢来此桥亭中坐而论道。

在我国贵州、湖南与广西壮族自治区三省交界处是侗族的聚居地区，其中广西的三江和湖南的通道还是侗族自治县。在这里山脉纵横，河流穿行，一座座侗族村落建立在丛山之间的平坝地或是在山坡之上。这些侗族村有一些共同的特征，一个特征就是除喜欢用吊脚楼形式的住房之外，村村都有一座或多座鼓楼，鼓楼为村中政治与文化中心，外形如密檐式佛塔，高高地屹立在村中；另一个特征是遇有江河即建风雨桥。所谓风雨桥就是在桥上建亭可以避风遮雨供过往行人休息。风雨桥架在江河之上，用石料筑桥墩，桥墩多少视江面宽窄而定，在每个桥墩上建一座木结构的亭，亭子下方排列着多层木梁，木梁一层层向前挑出从而使桥墩相连，再在这相连的木梁上建造廊屋，这些廊屋与众桥墩上的亭子连接成桥上的通道。从外形上看，亭比廊高，亭子的顶比廊屋顶复杂，使风雨桥造型极富变化，成为侗族风雨桥具有代表性的外形。

广西三江程阳八寨是建立在山区八座相距不远的侗族村寨的总称。在八寨的入口处有一座架设在江河上的程阳桥，这是一座十分典型的侗族风雨桥。河道不宽，河中建有三座石桥墩，连同两岸的两座共有五座石墩，在每座石墩上都建有一座方形亭子，大小相同，屋顶都用了三层出檐，在朝向河道的两面，于下层屋檐下和亭子立柱与底层木梁交接处又各加了一层腰檐，所以从侧面望去，五座亭子都有五层出檐。为了避免这五座大小相同的亭子在外形上的雷同，工匠特别将它们的屋顶做成不同的式样：靠两岸的两座为歇山式，中央的一座为六角攒尖式，二者中间的两座为四方攒尖式。五座亭子三种屋顶的形式，每一层屋顶的四角都有微微的起翘，屋脊顶端尖尖地朝向天空。中央三亭的攒尖顶都用五层相叠的宝珠作刹顶。这样庞大的桥体架设在高高的石墩子上，但由于用了简洁而清晰的木结构，多层起翘的屋顶，灰黑色的瓦顶配以白色的封檐板和覆瓦瓦头，从而使风雨桥显得端庄而轻巧，在四周青山绿水的映衬下，成为程阳八寨的标志。



广西三江程阳八寨风雨桥

在这个地区的其他侗族村落中也能见到类似的风雨桥，都是在桥墩上建亭，亭子之间连以廊座，在这类风雨桥上，亭子和廊屋的柱子之间都设有栏杆与坐凳供行人休息。有的在桥上亭子里还供有土地神、财神这类的神仙像供路人祀拜。每逢雨雪天，桥上还摆满了小商小贩的货摊，使风雨桥成为临时的集市。



风雨桥下部结构

对于风雨桥的外形，工匠也十分注意，他们多将桥上亭子的屋顶精心建造。值得注意的是，我们在侗族鼓楼上见过的屋顶形象，无论是攒尖顶还是歇山顶，几乎都被工匠搬移到桥上亭子的屋顶上。遥望侗族古村，村内的鼓楼和村外的风雨桥，一里一外，在青山绿水中遥相呼应，组成一幅侗族古村特有的景观。在这里，通过工匠灵巧的手艺，使小小的亭子不但发挥了提供行人休息的物质功能，同时也将亭子在景观上的艺术功能发挥到极致。



广西三江程阳八寨风雨桥近景



广西三江程阳八寨风雨桥内景



广西三江程阳八寨风雨桥屋顶内部结构



## 亭者景也



景，即风景，指具有观赏价值的风光环境，它由自然界物质的形态、色彩、光影、声音乃至香味所组成。风景供人观赏，所以又称景观。人们所熟知的园林是专为人们提供休息与游乐的环境，它们就是由这样的风景所组成的。

中国园林已经有三千多年发展的历史，它的最显著特点是属于自然山水型园林，所以，组成中国园林的要素是自然界的山、水、植物、动物加上人工的建筑。山有高山峻岭、洞窟深穴；水分江湖海洋，林泉飞瀑；植物有古木奇树、鲜花繁草；动物也有禽鸟鱼虫之分，加上各类型的建筑，四季晴雨的气候变化，使自然山水园林显出多层次、多种类的多样形态。

从中国古代留存至今的园林看大体可以分为以下几类：

一为完全由自然山、水、植物、动物组成的环境，称为风景名胜区，俗称自然山水园林、天然园林。例如，浙江永嘉楠溪江为国家风景名胜区，江西庐山、四川峨眉山都属于这一类。

二为以自然山水、植物为主，并加以人工经营、修饰的。如浙江杭州西湖、浙江绍兴东湖、江苏扬州瘦西湖皆属此类。

三为人工经营创造的山水园林。分为两种：一种为利用一部分天然山水，但主要由人工创造的园林，如北京颐和园、北京古皇城西苑等；另一种完全由人工创造的山水园林，如北京圆明园为平地挖池堆山营造建筑而成园，江苏苏州一批私家园林皆属此类。



北京颐和园万寿山佛香阁

无论哪一类型的园林皆由景观所组成，只是随着园林的大小而有景观多少

之分。景观是由景点组成，景点即可成为供观赏的一个风景点，它由山、水、植物、建筑这四大园林要素所组成，这四大要素可以单独成景或组合成景。在大型园林中，若干相近的景观可以连成一个景区，例如北京颐和园有宫廷、前山、西堤、后山等几大景区；河北承德避暑山庄也分为宫殿、湖泊、平原与山岳四大景区。

无论大小园林都由若干景点所组成，各景点之间都会有相连的关系，一个景点既要本身成景，同时还能观赏到相邻近的景点，这称为“得景”，这样的两个景点又相互成为“对景”。一处园林不但园内有景点，有时在园内还能见到园外之景，即将他处之景借至园内，此称为“借景”。所以，一座园林的设计就是善于组织和布置这众多的景点，使它们即成景又得景，景点之间互为对景，又巧于因借园外之景，人游其中，步移景异，变幻无常从而创造出一个人造山水的环境。

讲了许多中国园林的景观以后，应该回到亭子本身的话题。园林内景点既为山、水、植物、建筑所组成，建筑往往成为主要元素，在园林建筑的厅堂、楼阁、水榭、亭廊等类型中，亭子体量小，比厅堂、楼阁易于建造；亭子四面临空，便于观赏四周风光；所以亭子成了园林景点中最常见的建筑，无论在自然园林、人造园林中都能见到大小、形态不同的亭子，可以说，无园不用亭。明代造园家计成在他的园林专著《园冶》中，对亭子的设置有专门的表述：“花间隐榭，水际安亭，斯园林而得致者。惟榭只隐花间，亭胡拘水际，通泉竹里，按景山巅；或翠筠茂密之阿，苍松蟠郁之麓；或借濠濮之上，入想观鱼；倘支沧浪之中，非歌濯足。亭安有式，基立无凭。”计成是一位有丰富实践经验又善于理论思维的造园学家，他认为亭子可以安置在水边或池水之中，也可以安置在竹林、山头、山脚，并无准则，就看园林的整体环境，“宜亭斯亭，宜榭斯榭”。现举若干实例以说明亭子在园林景观中的位置与作用。



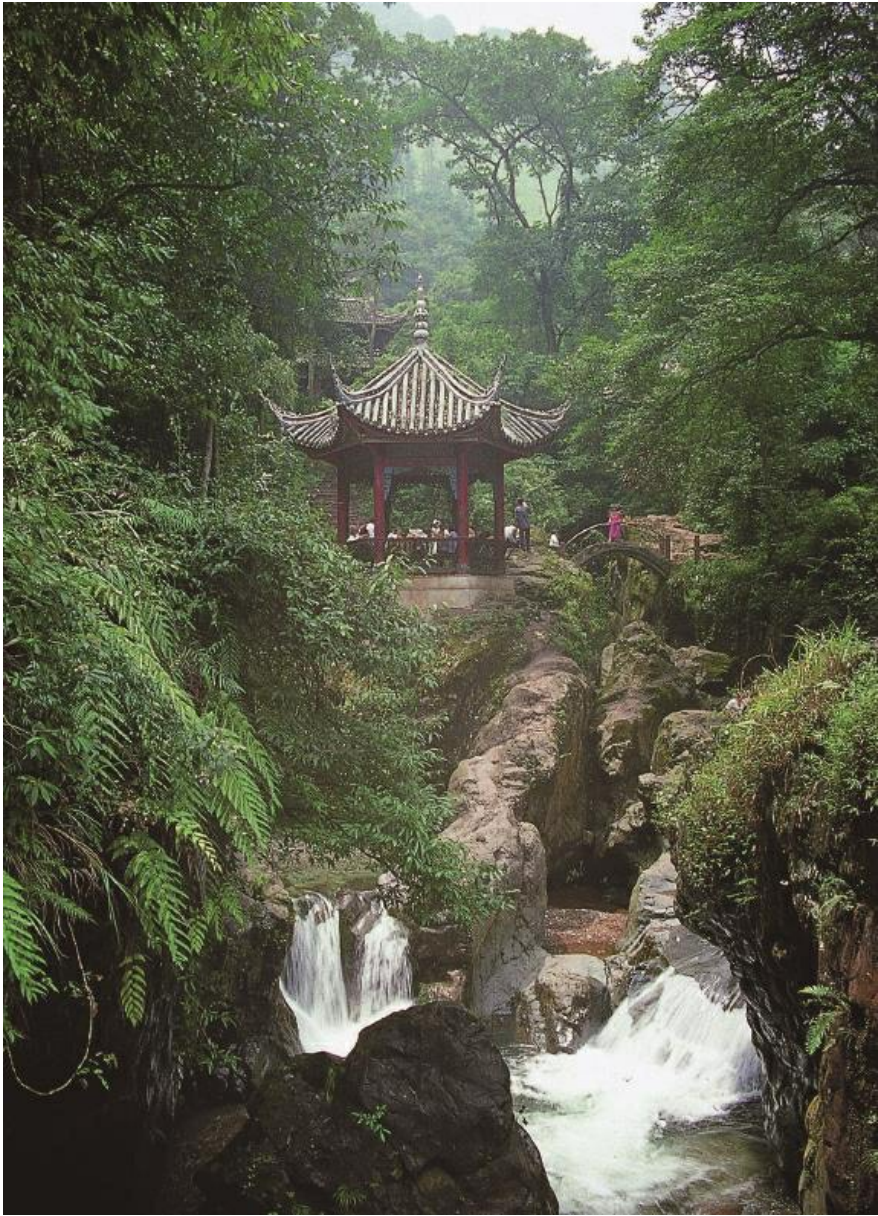
安徽绩溪紫园



浙江南浔小莲庄

## 风景名胜区中之亭

四川峨眉山为我国四大佛山之一，它方圆达154平方公里，最高处海拔达3099米，所以有“山有四季，十里不同天”之称。山上林木茂盛，有树种三千，林中猴鸟成群，虽经数百年的开发经营成为佛教普贤菩萨的道场，但始终保持着山区的自然生态环境，被评为国家级风景名胜区，1996年被联合国教科文组织列入“文化与自然双重遗产”名录。峨眉山有大小佛寺20余座，著名的有处于山脚的报国寺与伏虎寺；处于山腰的万年寺与清音阁，山顶端的华藏寺。一代又一代的僧人在各寺之间修筑了曲折上下的山道，山道上散置有亭、榭以供行人休息。清音阁为能听到山中水声如清音而得名，右有出自黑龙潭之水称黑水，左有出自三岔河之水称白水，二水在阁前相会，冲击状如牛心之巨石，古人在石上建亭，称“牛心亭”。亭呈六角形，柱间设美人靠椅，亭上筒瓦覆顶，屋角起翘冲天，由宝珠串联的细高亭刹使亭子显得轻巧，此亭位居山林中心，远观形象显著，成为一著名景点，亭之左右各有一拱桥横跨黑白二水之上，行人过桥步入亭中，倚椅休息，可观赏远近山林之景，所以又是得景之所，一亭而能兼得“成景”与“得景”之双利，可谓选址适宜。



四川峨眉山清音阁牛心亭

山东青岛崂山风景区位于青岛海滨，东面高峰悬崖临海，西面较缓而丘陵起伏，山体如乱石堆积，石间露出植被，形成石多树少的山体形态，与常见的山林相比，颇具特色。为此特选在一山岭之上端建一六角小亭，游人登至亭中，可环顾四周石山之景，此亭虽体量过小，在此群山环绕中不足以形成“景点”，但确为观赏山景之良好处，故而可称“得景”之作。



山东青岛崂山小亭

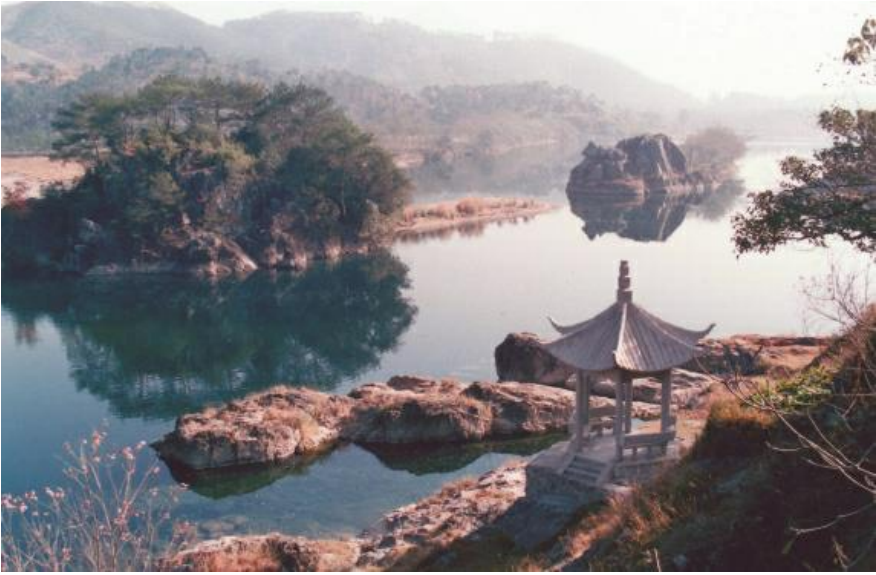
江苏镇江金山寺为江南佛教名寺，位于市区西北伸出入江中之半岛上，山高40余米，佛寺依山而建，殿堂楼台分布山体之上，中有慈寿塔拔山而起，世称“金山寺裹山，见寺见塔不见山”，从而形成为镇江市特有的风景名胜区。清康熙皇帝游此寺时，感到此寺上连天，下接江水，江天相连，当下题字“江天一览”，因此寺名改称“江天禅寺”。所以，此山此寺适宜远观方能显其特征。为此特在金山对岸水边建六角之亭，坐立亭中，近处有连片莲荷，与金山寺隔江相望，当可欣赏到这江天相连的意境。





江苏镇江金山寺对岸亭

浙江永嘉楠溪江也是国家级风景名胜区，其中的狮子岩位居楠溪江中流，此处江面广阔，江面中突起大小石岛，小者石块相连与江岸相通，人可行至石上，俯身戏水；大者形如小岛，岛上树木丛生，生气盎然，使狮子岩成为远近可望可游的景区，成了江中竹排游的发放地。为使游人能近观江景，当地特在江边石滩上建一小亭，此亭立于江边石间，形象突出，成为江中一景，游人下至亭中又可近观江中水石之景，所以，也是得景之亭。



浙江楠溪江狮子岩小亭

## 自然山水园林中之亭

浙江杭州西湖为我国著名的风景园林区。西湖具有天然山水之美，经过人工的长期经营、装饰使之成为具有一山（孤山）、二塔（雷峰塔、保俶塔）、三岛（小瀛洲、湖心亭、阮公墩）和十景的著名园林区。2011年“杭州西湖文化景观”被联合国教科文组织列入“世界文化遗产”名录。宋代诗人苏轼在他的《饮湖上初晴雨后》诗中曾这样描绘西湖：“欲把西湖比西子，淡妆浓抹总相宜。”在美若西子的西湖群山、湖水中，历代朝廷官吏、富商建造了许多厅堂楼馆等建筑，其中亭子也不在少数，作为西湖的一山（孤山）面积并不大，仅有0.22平方公里，就在这座湖中的岛山上建有放鹤亭、云亭、四照亭等六座之多。现选择西湖十景中的平湖秋月与三潭印月二处的亭子介绍如下。

平湖秋月位于孤山南麓，白堤的东端，原在湖边建御书楼，楼前设伸展湖水中的平台，台面几与湖水相平，游人步上平台如入湖中，三面临空，视野开阔，为秋夜赏明月的绝佳去处，故取名“平湖秋月”。此处经过历年修建、扩建，增添了凉亭、水轩，使之成为沿湖滨的一处重要景观，其中的月波亭与六角小亭均建在湖岸并将亭身一半探入湖中，便于饱览湖景，成为游人休息观景的必到之处。



浙江杭州西湖平湖秋月月波亭远景

三潭印月为西湖湖心的小岛，但此岛与常见岛屿不同之处在于并非为水中一块陆地而是由条状长堤组成田字形水岛，成为湖中有岛，岛中有湖的奇特景区，由于临岛的水面中立有三潭，故取名“三潭印月”。岛上陆地既不多也不成片，景区又居于湖中，所以，岛上不宜修建高大厅堂楼阁，而以长堤相围、曲桥相连，堤上桥上点缀若干小亭，组成仿佛飘浮在水面上的一处景观，岛上的开网亭、迎翠亭、我心相印亭都是饱览西湖天水一色美景的好去处。



浙江杭州西湖三潭印月

江苏扬州瘦西湖是我国另一处著名山水园林区。它与杭州西湖不同之处在于湖水呈长条状，连绵达几公里，自然景色优美，经过历代的经营开发，使之成为天然山水与人工园林相融合的大型园林区，好似一幅山水画卷展示在人们面前。在这幅画卷中可以看到亭子在其中的作用。

在画卷的开始有两座方形小亭，一座建于湖水中，以石桥与岸相连；另一座一半建在岸上，一半伸入水中。两亭均为四柱立地，四周围以靠背座椅，柱间上端有花格楣子作装饰，亭顶覆以青瓦，屋角上翘，屋脊攒尖，以方形顶刹结束。这里没有宫殿亭榭的金饰浓妆，也看不到闽粤一带亭榭建筑那样的雕梁画栋，它们只有简洁而端庄的造型，立于湖水口迎接着四方来客。此时，柳芽初发，轻拂着湖水，湖面上漂浮着片片绿萍，水天一色，把瘦西湖打扮得春意盎然。



江苏扬州瘦西湖方形小亭远景

走进瘦西湖中心景区，亭子依然在起作用。吹台是建在伸入湖中半岛顶端的另一座亭子，这座亭子与其他四面临空不设门窗的凉亭有所不同，在朝向半岛的一面，柱间不设门窗而用花罩作装饰，在其余三面则在柱间设砖墙，在墙上开圆形门，当游人步入亭中，从迎面两门洞望去正好见到在远方的莲花桥与白色喇嘛塔，犹如两幅圆形框画展示于眼前，所以，吹台既为湖中一景，又是观景的绝佳处，从它的门洞取景之妙可见当年工匠在此建亭并非偶然。清代乾隆皇帝下江南巡视扬州时曾来此钓鱼，使吹台小亭更负盛名。

在吹台门洞中所见到的莲花桥是瘦西湖具有代表性的景点，是当地盐商专为迎接乾隆皇帝二次南巡而建，因桥建于莲花埂上故而取名“莲花桥”，桥上置亭五座，中央一座，另四座分置四角，形如莲花出水，正可谓形如其名。五座方形亭置于石砌桥墩之上，上虚下实，匠人特在五座桥墩上各开桥孔以利通船，同时也减轻了石桥墩的厚重感，因此，使该桥体量虽大但不显笨拙，游人拾级登桥或是船行桥下而过，仰望桥亭，只见条条屋角直插青天，仿佛整座亭桥都呈腾飞之势。此桥俗称五亭桥，因造型奇特而成为扬州瘦西湖标志性建筑，在这里小小亭子发挥了重要作用。



江苏扬州瘦西湖吹台小亭



江苏扬州瘦西湖莲花桥

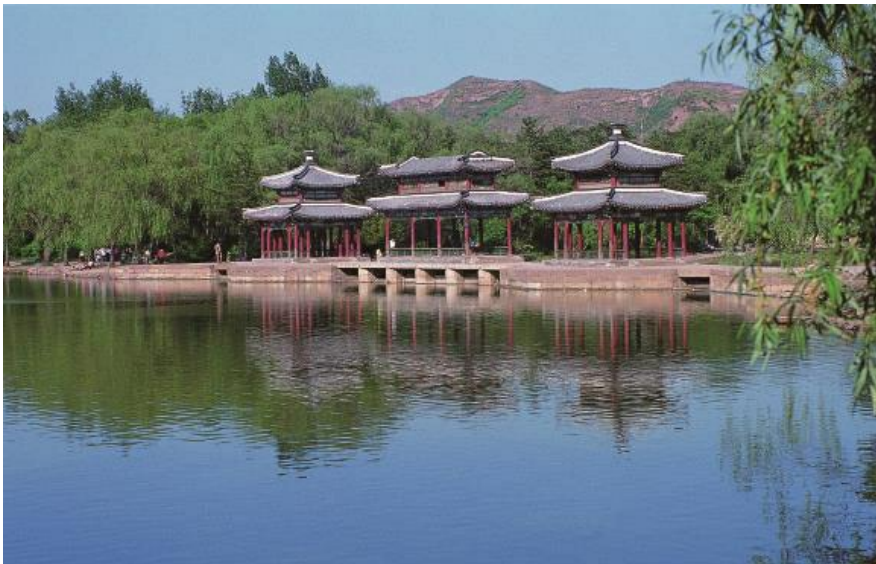
## 明、清皇家园林之亭

明、清两代的皇家园林除在紫禁城内的园林之外，多建于古都北京城内外和避暑胜地的河北承德。

先看承德的避暑山庄。这是清皇朝所建面积最大的皇家园林，占地达564公顷。全园分为宫殿、湖泊、平原、山岳四大景区，除宫殿区外，在其他三个景区用建筑组成的景点中，亭子都起着重要的作用。

湖泊区连片的水面与大小岛屿是全园景点最丰富的景区，几乎在所有的景点中都可以看到亭子的身影。水心榭原为湖泊区的界墙，设有水闸，康熙时在东面增辟水面，于是在水闸上架建石桥，桥上建造亭子三座，中为长亭，重檐卷棚歇山顶，两头为方亭，重檐攒尖顶，从此界墙水闸变为湖上的亭榭，三亭并列，倒影垂波，成为湖泊区重要景观。烟雨楼位于湖泊区北的一个小岛上，面积仅0.32公顷，在楼的四周特设置四方、六角、八角亭各一座，它们与楼相配，在各个角度都组成丰富多变的景观，如从远处相望，中央有烟雨楼小岛，六角亭置于湖石山上，两侧绿树相依，远方有平原区的小亭和棒锤山岭分列左右，构成一幅山水湖光佳景，而其中的二亭确起到点睛的作用。

平原区位于湖泊区之北，大片的万树园里建筑不多，但在南端沿湖却并列着四座亭子，自西往东为水流云在、濠濮间想、莺啭乔木、莆田丛樾，它们的形态各不相同，水流云在亭平面为方形，三开间，在四面各伸出抱厦一间，莺啭乔木亭平面为长条八角形，四亭相连既为平原区之南界景观，又成为远眺湖泊景区的良好去处。



河北承德避暑山庄水心榭



河北承德避暑山庄烟雨楼景观

山岳区在山庄中面积最大，几占全山庄的五分之四，在山岳区不但山峰耸立，而且在山林中建筑也不少，可惜多数已毁坏只剩下遗址与周围的堆石与树木了。值得注意的是，山岳区中几座重要的亭子经过重修，如今仍展示在游人眼前。为了使山区中的众多景点散而有序，除了在选址上注意之外，特在几座主要山峰顶上建置独立亭子以揽全局。当年选择靠近平原区与湖泊区的山峰上分别建立了南山积雪、北枕双峰和锤峰落照三座亭，在山区中部山峰上建四面云山亭。乾隆时期又在后山及其山峰上建古俱亭及放鹤亭。这些亭子由于处于山峰上，又都成为独立成景无其他建筑相配，所以体量都比一般亭子大，装修亦讲究，如锤峰落照亭为方形平面，四面均三开间，在四周还有五开间的围廊一圈，亭内还有榻扇等装饰。游人在湖泊、平原区西望群山耸立，高高的山峰由于加建了亭子而更具有观赏性，同时登高至山峰亭中，不但山庄内各处景点尽收眼底，而且还可以观赏到近处的双峰并列和南山积雪，远处的云雾山景和落日中的锤峰石影，在这样一座庞大的皇家园林里，古人在经营创造一个个景点时，可以说充分地认识和应用了亭子的功能。





河北承德避暑山庄平原区 岸边亭



河北承德避暑山庄莺啭乔木亭



河北承德避暑山庄山岳区



河北承德避暑山庄山岳区四面云山亭



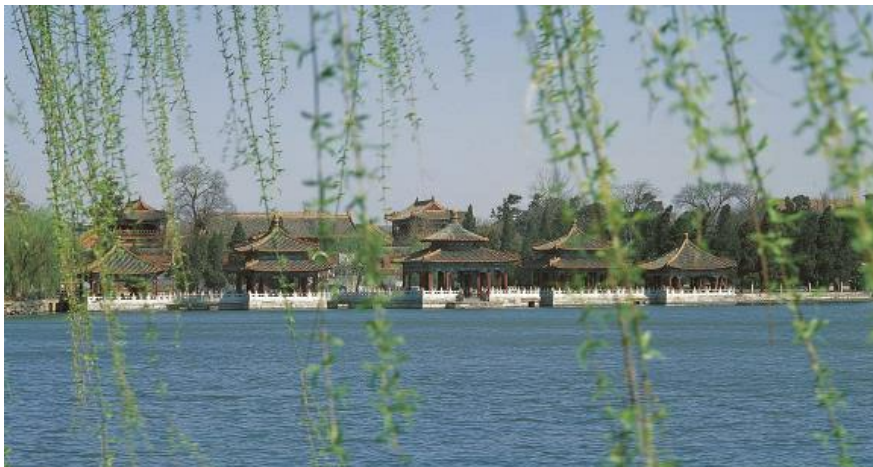
河北承德避暑山庄山岳区 锤峰落日亭近景



河北承德避暑山庄山岳区 古俱亭

再看北京西苑，这是北京古都皇城内规模最大的一处御苑，元大都时即有山与水的基础，明代扩建为北、中、南三海的格局，清代在其中加建了许多殿堂楼馆，成了今日所见规模。如果站在琼华岛山上南望，则中海、南海组成为一幅渺阔而深远的景观；如果由山顶北望则水面北岸紧邻御园北面界墙，景观局促，所以，特在北岸水际设置五亭，以龙潭亭居中，左有澄祥、滋香二亭，右有涌瑞、浮翠二亭。中央龙潭亭为方形平面，上圆下方的重檐亭顶；两侧澄祥、涌瑞二亭方形，重檐攒尖顶；处于末端的滋香、浮翠二亭则为方形单檐攒尖顶，形成中心重，两侧逐级降低的总体形象。五亭皆突出伸入水面，亭前有平台，台四周有栏杆，亭岸与亭子之间均有石桥相连。五座亭子均用红色立

柱，梁枋上施以青绿色彩画，亭顶为绿琉璃瓦，黄瓦镶边，亭下衬以白石基座，经过重笔装饰的五亭并列在水边，成为北岸的重点景点，它们极大的吸引着人们的视线，从而减低了北岸局促感。



北京北海五龙亭远望



北京北海五龙亭近观

同样在北海的北岸，在紧贴着北苑墙的墙根下有一座园中之园静清斋。园门南向，在不大的园内设厅堂、水榭、廊屋、石桥，配以大量的石山，沿着北墙设有石山与爬山廊，巧妙地将小园与园外街市相隔。就在小园入口的左侧，于石山上特置八角亭一座，亭虽不大，但八根红柱支撑着厚重的攒尖屋顶，使亭子显得深厚稳重，它高据石山之顶成为小园中重点景观。在小小的静清斋中充分体现了造园家计成所说的“宜亭斯亭，宜榭斯榭”的造园艺术。



北京北海静心斋内八角亭

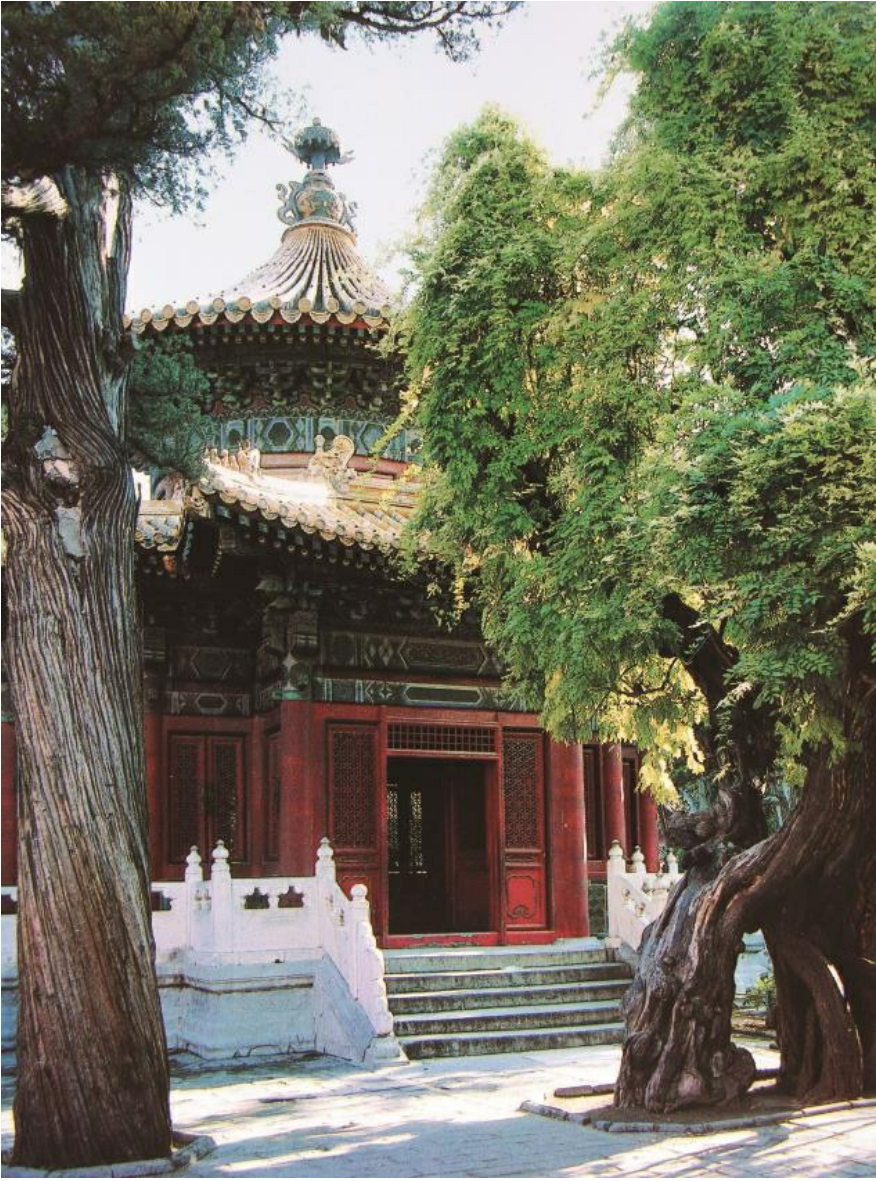
我们将视线转向古都郊外的香山静宜园，这也是历经元、明、清三代经营而成的一座皇家园林，虽然园中建筑大部分已遭破坏，但经多年修复也恢复了许多主要景点，其中包括以亭子为主景的静翠湖、翠微亭、清音亭等处。其中的清音亭位于香山东麓，其处有泉水自山岩流下，古人特在岩下用片石顺着地势叠为山坡，高低错落，引泉水漫流其间，直抵岩下水池，水珠滴滴，形如璎珞，故将此处叠水称“璎珞岩”，潺潺水声清音入耳如奏水乐，故于岩下水池旁建亭名“清音”。清音亭方形，上覆卷棚歇山顶，柱间设坐凳，人坐其中，可以赏听清音之乐。这是因景而设亭，因亭而使景更显明。



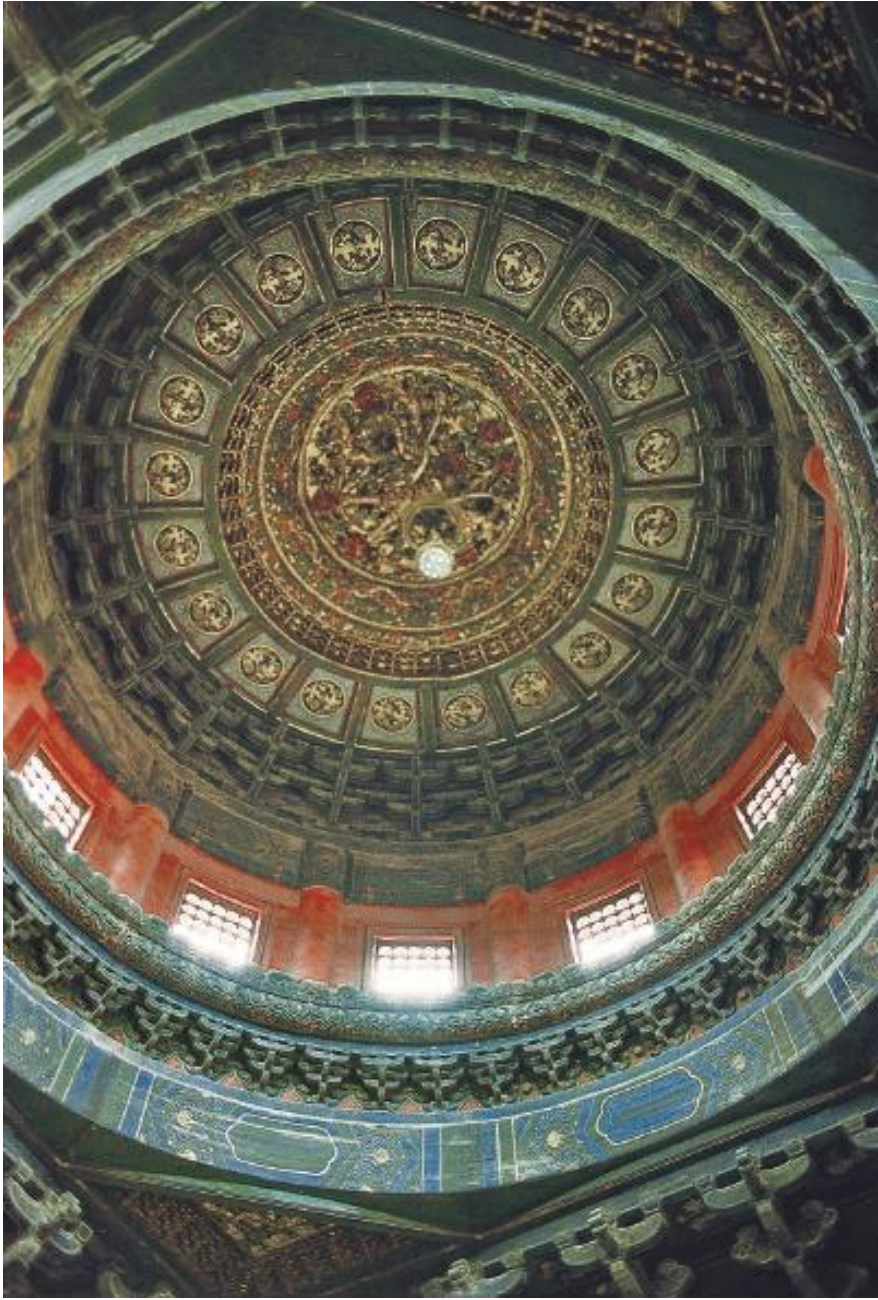
北京香山静宜园清音亭

除了这些城内、城外的皇园之外，在宫城紫禁城内也有若干座小型的宫内皇园，其中最重要的是位于中轴线上的御花园。御花园在宫中后寝部分的北端，它的北门为由神武门进宫后进入中轴线部分的首道大门。此处虽为园林，但由于地位特殊，所以在布局上仍保持着中轴对称的严整格局。尽管当年设计者很想用亭子来增添这里的园林气氛，所以在不大的御花园里用了亭子达九座之多，但由于布局上的限制和在造型上的宫廷特征，使这里仍然缺乏中国传统自然山水园林应有的意境。

九座亭子可以分作四种类型：第一类是万春亭与千秋亭，它们是属于御花园标志性的建筑，位置在园中部的左右二侧，呈对称的格局，都是“十”字形平面，亭顶重檐，下檐随平面亦呈“十”字形，上檐部为圆形攒尖，屋顶全覆黄色琉璃瓦，只在攒尖宝顶上用了彩色琉璃作装饰。四面柱子之间皆设榻扇形门与窗，格心部分用的是宫殿门窗最高等级的三交六椀菱花形式，在榻扇窗下的槛墙上还用了龟背纹琉璃贴面砖，两亭的室内都用圆形藻井作装饰。两亭坐落在汉白玉石的台基上，四周围以石栏杆，所以二者都称为亭。虽然在平面形式和亭上宝顶形态上都力求活泼，但从整体造型和各部分装饰来看，它们完全具有宫殿建筑的特征。第二类是浮碧亭与澄瑞亭，它们位于御花园后部，亦分据东西呈对称格局，正对着南面的万春与千秋二亭，这两座方形亭子均架设在长条形水池之上，为观赏水池中莲花之处。亭前方都连着敞轩，由于三开间、卷棚顶的敞轩体量过大，反使二亭形象被遮挡。第三类为堆石上建亭，其中御景亭建在园北墙根堆起的石山顶上，为全园最高处，所以沿石山登道登至御景亭可以全览紫禁城之景，也是重阳节宫内登高的去处。由于有山石和石间人工喷水的装置，使这里成为御花园内最富园林情趣的一处景点。另一座建在御花园西南部一座堆石山的平台上，称四神祠，实际上是一座前设敞轩的八角亭。除上述六座亭子之外，还有一座凝香亭和位于园东、西部分的两座小井亭，属于第四类。凝香亭位于园之东北角墙根下，四方小亭，攒尖亭顶，用黄绿二色琉璃瓦覆顶，连屋檐瓦当、滴水都是黄、绿兼用，努力使小亭具有园林气氛。御花园内树木、花草多，日常需要浇水养护，所以就地掘井取水，特设井亭予以保护。



北京紫禁城御花园万春亭



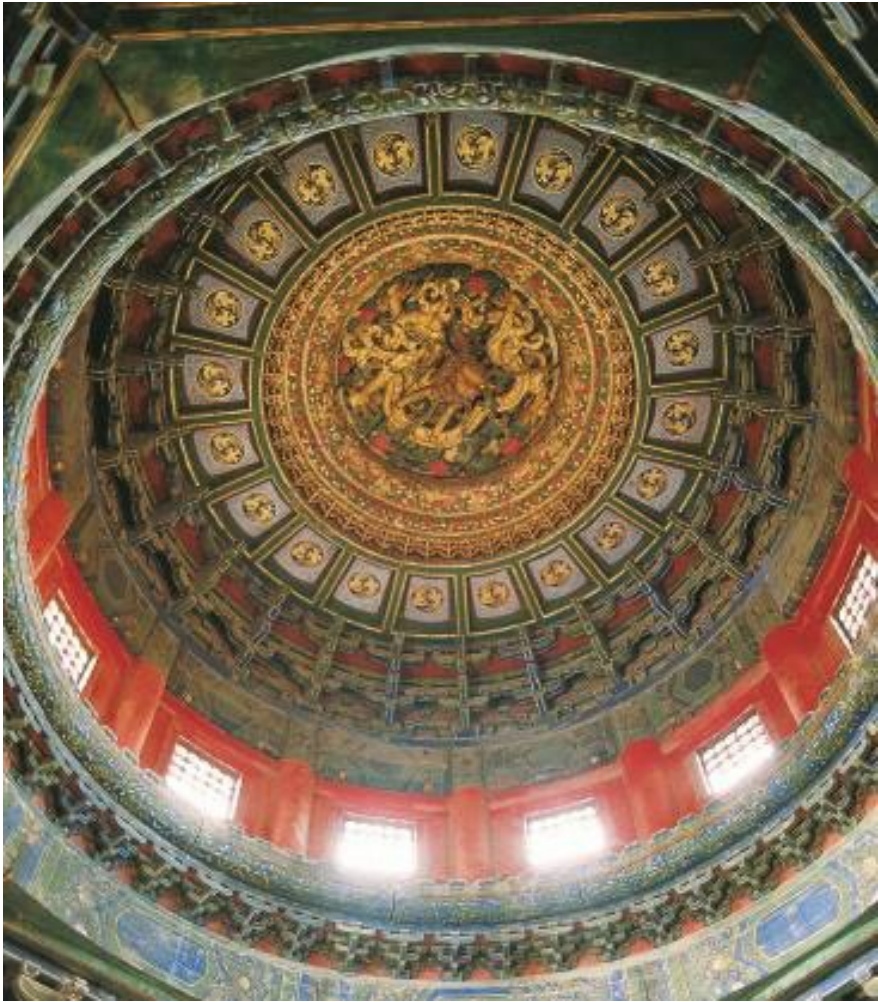
北京紫禁城御花园万春亭亭内藻井

大小九座亭子，各具神态，虽然不像在其他山水园林里起到成景、得景的作用，但是在御花园这样的特殊环境里，应该说这些亭子已经尽力了。





北京紫禁城御花园千秋亭全景



北京紫禁城御花园千秋亭亭内藻井



北京紫禁城御花园 御景亭



北京紫禁城御花园 浮碧亭



北京紫禁城御花园凝香小亭

## 江南私家园林之亭

在中国古代园林中，以皇家园林与私家园林这两大类为主要代表，而现存的皇家园林多集中在北方，规模大而数量少；由于自然环境、经济、人文等因素的影响，私家园林多集中于南方，尤以江南的江苏、浙江、广东地区为盛，它们的特点是规模小而数量多。现选择江苏无锡、扬州、苏州等地的一些园林为例，看看亭子在这些园林造景中的作用。

无锡寄畅园，位于城西锡山与惠山之间的平坦地段，创建于明代，为当地秦姓家族的私人别墅园林，虽经多次改建但格局未变。全园不大，占地一公顷，除在南门入口内有一组厅堂建筑之外均为土石假山与水池所占，土石山居西占全园大部分，水池居东，仅占全园不足三分之一的面积。

水池西临石山，东紧靠园墙，在此安置了亭、廊等建筑，所以水池成了全园风景的中心区域，就在此景区内安置了两座亭子。其一为知鱼槛，这是一座方形凉亭，位于水池中段的东岸，亭子突出于水面，与对岸突出的石滩形成一狭小水口，将狭长的水池分为南北两水域。自知鱼槛往南连着一道曲折长廊，与廊外的堆石、植物形成为一道屏障挡住了东园墙，所以知鱼槛成为水池区域的主景，又是观赏对岸山景和四周湖景的最佳场所。另一座小亭涵碧亭位于水池北部的东岸上，亭前方有一座七星桥将北部水域又分二部分；亭的一侧又有曲折游廊与园北部的主景建筑嘉树堂相连，这一堂一桥一亭一廊组成为园东北角的一处景观，在这里涵碧亭又成为此处的主景。



江苏无锡寄畅园知鱼槛



江苏无锡寄畅园涵碧亭

所以寄畅园内的两座小亭，由于位置恰当，又用了廊、桥、植物、堆石精心相配，使它们在组景中都起到重要的作用。清康熙、乾隆两帝在巡视江南时都曾驻蹕园内，更使其声誉大增。

扬州园林在江南私园中占有重要位置，除瘦西湖大型园林外，小型私园中个园与何园亦为著名园林。个园为当地大盐商黄应泰的私人宅园，附设在住宅之后，面积不大，园内因堆有春、夏、秋、冬四季山石之景而著名。

园门前花坛中满植青竹，竹间散置石笋，寓意“雨后春笋”，此即春石之景。园内北墙下筑有七开间楼房，楼前左右均用石堆假山，西侧为湖石堆造假山，高达6米，湖石灵龙透剔，下有洞室，在山前水池中有石桥步入洞中，凉爽如夏，此为夏山；楼西侧为黄石堆山，高约7米，黄石形态刚健，色泽褚黄，每当夕阳西下，将石山照呈金秋之色，此为秋山；另在个园之东南有“透风漏月”厅堂一座，在厅前南墙根下特用雪石堆砌假山一处，此厅堂本为主人冬季赏雪之处，厅前有白石堆山，又处于面北阴凉处，故称“冬山”之景。

这象征四季之山，春、冬二山处于门前、墙下，位置不显，而夏、秋二山背靠楼堂，前景宽阔，成为园中主景，所以特在夏、秋二山上各加建四方亭一座，山上有亭，亭山植物相配，使山景更为显著，同时也使游人能登高而览全园之景。



江苏扬州个园夏山



江苏扬州个园住秋阁

何园为扬州另一座著名的私家园林，建于清代中期，又名寄啸山庄，全园可分东园、西园、宅第、片石山房四个景区，占地达1.4公顷，园内建筑较密，面积几乎占全园的二分之一，厅堂、楼阁、水榭、亭廊组成一个个群体，建筑之间多有回廊相连，形成何园的一大特色。在这些园林建筑中，处处都可见亭子的身影，假石山上，曲廊转折处，水池之边多安置有亭，它们多既成景观又得以观景，发挥了亭子应有的作用。

这里特别要介绍的是西园景区中的水心亭。西园以水池居中，四周围以厅堂、楼台，堆石假山，池中建亭故名“水心亭”，水心亭实际上是一座戏台，专



供园主人看戏听曲之用。

我们在城市的会馆、农村的祠堂中常见有戏台，这些戏台往往都是该建筑群体的中心，造型突出，装饰讲究，雕梁画栋，戏台天花多有藻井，但是在这里，戏台只是一座四方亭子，坐落在伸入池中的石台基上，周身没有浓妆重彩的装饰，四根立柱之间，下有木栏杆，因要便于演戏，不设坐凳，上有花格挂落，青瓦覆屋，四脊攒尖，造型朴素而端庄。

究其原因，一为从建筑风格上十分注意与四周环境相配，保持江南园林的淡泊、素雅之意境；二为从功能上看，中国传统戏曲讲求高度的概括手法，凡自然山水、建筑环境多用虚拟象征手法而不需实景相配，所以在这座简单的亭子中间也能释演出人间之悲喜与天上地下的神仙妖魔。水心亭平时自然还是环视四周景色的休息之所，所以后人在柱间的栏杆前加了一圈座椅。



江苏扬州何园戏台

苏州网师园为列入世界文化遗产的苏州园林中面积较小的园林，占地仅0.4公顷，其中的住宅部分又占去三分之一，所以它真正的园林区只有位于园中部的一带，以水池为中心，四周由厅堂、廊屋、堆石假山构成完整的园林空间，而就在这一空间中，有两座亭子在景观上起着重要作用。

其中的月到风来亭位于水池西岸，六角形亭，攒尖式屋顶，亭身探入水中，亭下有湖石作底座，石下架空，仿佛池水源头由此处流出，将死水变为活水。亭两侧有游廊顺墙而通至水池南北，为了扩大空间感，在亭底面墙上设置镜面玻璃，利用反光，使亭内不显局促。此亭供游人驻足小息，又能三面观

景，由于位置居中，造型端庄而成为中心景区的主景。

在水池东岸另有一座射鸭廊，其名虽谓廊，实际为建于水际的方形小亭，它倚于住宅高墙之下，亭中有小门直通住宅厅堂。亭前植古树，亭侧有黄石堆山，这亭、木、石以宅区的高大白粉墙为衬底，勾画出一幅由山、水、房、植物园林四要素组成的典型画面，它们与对岸的月到风来亭互为对景。网师园的水池并不大，纵、横都只有20米，但由于古人精心地设计了环置四周的厅堂廊屋，假山植物，使它环顾四方，景观互异，一点不见局促，在其间，两座亭子起到了重要作用。



江苏苏州网师园月到风来亭全景



江苏苏州网师园月到风来亭亭中镜面墙

在网师园的西北角设有另一个小景区，即书斋“殿春簃”的小庭院，院内仅书斋一座，清泉一池并配以小亭一座，院内曾辟作种植芍药之园地，成为读书、赏花之所，小亭在小院中倚墙而建为仅有一半亭身的半亭，取名“冷泉”，在院中起着重要的点景作用。



江苏苏州网师园射鸭廊



江苏苏州网师园半亭

以上我们介绍了在风景名胜、自然山水园、皇家园林与私家园林等处的若干亭子，分析了这些亭子在古人造园，景观、景点的经营中所起的作用，真可谓有亭必有景，亭者乃景也。

## 亭者情也



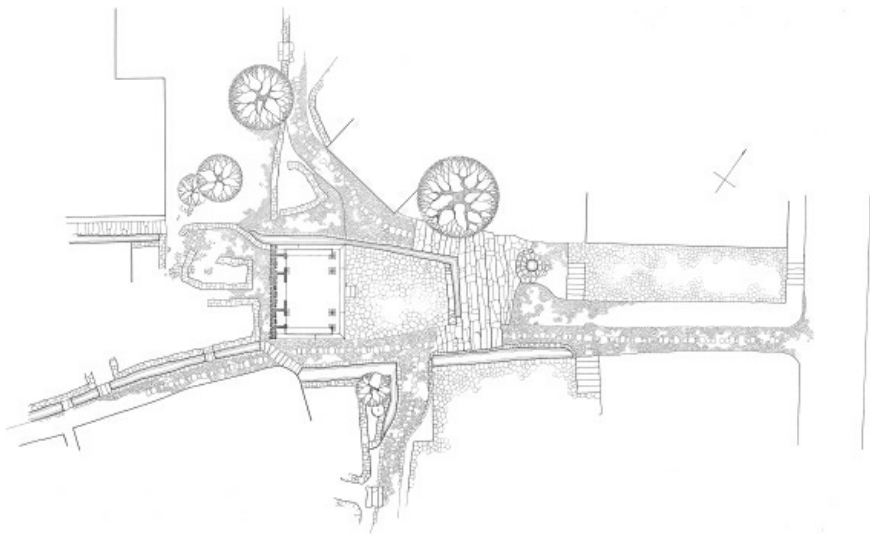
凡是建筑，除少数如纪念碑之类的以外，都具有物质与艺术双重的功能，各类建筑为人们的生活、劳动、工作、娱乐等各方面的需要提供活动场所，这是建筑第一位的物质功能。正因如此，所以在建筑内就会有许多事和人的活动，一幢建筑的历史越长，所经历的人和事越多，人们看到建筑往往会想起曾经在这里所经历的人与事，所以我们说建筑还具有记载的功能，它能够记载历史。

亭子也一样，它尽管面积不大，功能也比较简单，仅供人们休息与观景，但它同样也会经历许多人与事。如果这些人与事比较重要，比较有意义，那么这座亭子也因而比较出名，亭子的价值也得到提高。所以，我们可以说一座亭子也能够记载下一段故事的情节，并因此而传递出一种情感，这就是“亭者情也”的含义。

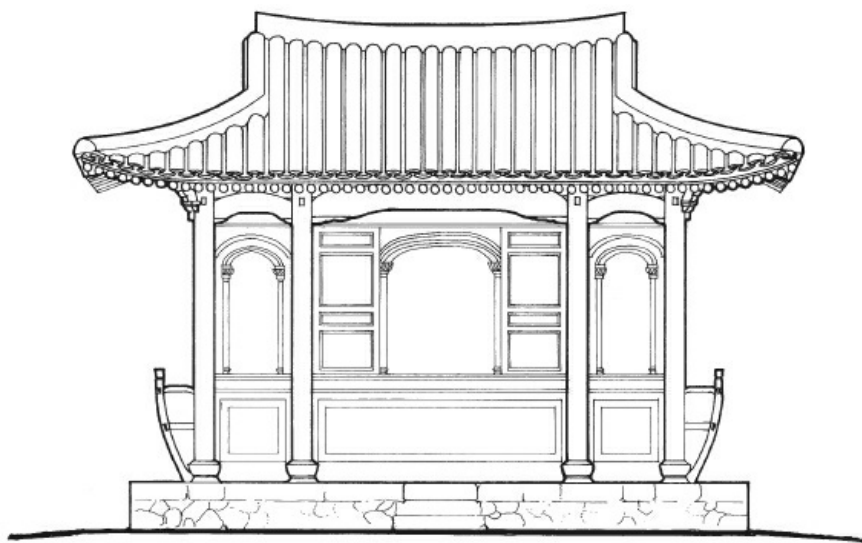
亭子与故事情感相联系有两种情况：

一是亭子专为某一件事或某一个人而建。例如，浙江永嘉楠溪江蓬溪村有一座康乐亭，这是为纪念中国第一位山水诗人谢灵运而建的。谢灵运在永嘉任

官时常来楠溪江游览，写下了许多不朽的山水诗篇，他的后人留在永嘉，经过子孙繁衍，楠溪江中游的蓬溪村成了谢氏后代的聚居地，后代为了纪念他们的先祖特在村内中心地段建了这座亭子，并以谢灵运的号“康乐公”为亭名。康乐亭成为村人休闲之佳地，有时坐息在亭中的老人还会津津乐道地谈论着他们先祖的种种功名事迹。



浙江永嘉楠溪江蓬溪村康乐亭平面图



浙江永嘉楠溪江蓬溪村康乐亭立面图

二是一座普通的亭子，因为在其中曾经经历过某些有意义、有价值的事而有了名气，这类情况很多，现挑选其中重要的介绍如下。

## 古典戏曲中的亭子

《梁山伯与祝英台》是我国描写古代男、女青年追求爱情的著名戏曲故事，说的是浙江上虞（今绍兴）祝家女儿一心向往出外求学，在当时书院不收女生的情况下只得女扮男装赴杭州，青年梁山伯家居鄞县（今宁波），亦赶赴杭州求学。梁、祝二人在途中相遇，志趣相同，晤谈甚欢，于是在路边草桥亭中撮草结拜为义兄弟。二人到杭州书院中共读，同窗三年，旦夕共处，祝英台已经深爱上梁山伯。三年后祝回家乡省亲，梁兄相送，同行十八里，一路上祝妹多次暗示自己为女性，梁兄木然不悟，二人相偕行至长亭处分手。事后待梁兄知道实情想向祝家求婚时，祝妹已被其父许配给同乡人马文才。梁山伯因此郁闷而身亡。祝英台得知后要求出嫁时路过祝坟，当花轿到达梁坟时，祝跳下花轿一头扑向坟头，一时间天昏地暗，梁、祝二人化为彩蝶双双飞向天空。

值得注意的是，在这部爱情悲剧里，将两位主人翁的相遇结拜和相别的场所都选择在亭子里。从戏曲中所描写的梁、祝二人出杭州城，走钱塘道，看见山上樵夫，过凤凰山又见到花果树，之后过小河，河中有鹅，过了河滩又到一庄，庄内有黄狗叫，过水井才到长亭，由此可见，草桥亭与长亭都属于乡间大道旁供路人休息的路亭。由于梁祝戏的出名，使有些地方的文化学者十分有兴趣地到绍兴、宁波等地寻找当年梁山伯、祝英台的家乡，乃至他们生活过的村庄，但还没听说有去寻找当年的草桥亭与长亭的，因为这两座亭子原本就是剧作者在戏曲中虚构的，何况这类路亭在浙江的乡村大道上经常出现，不足为奇。



《梁山伯与祝英台》剧照之“十八里相送到长亭”





《梁山伯与祝英台》剧照之“草桥亭相识”

《牡丹亭》是我国古代另一部著名戏曲，为明代汤显祖的代表著作，原名《牡丹亭还魂记》。内容说的是名门之女杜丽娘生活于传统旧礼教甚严的家庭，但仍渴望有自己的青春爱情，在梦中与贫寒书生柳梦梅相遇在花园，二人在园中牡丹亭畔，梅树下幽会，互倾衷肠，私定姻缘，但这只是在梦中。不久丽娘身亡，但死后仍不甘心，求柳君掘墓使丽娘死而复生，二人终结良缘。在戏里，许多二人谈情说爱的细节都发生在花园之中，牡丹亭畔，所以将戏曲之名也称为《牡丹亭还魂记》。

以上两部戏曲内容皆为反对封建礼教，追求青年男女纯真爱情的故事，虽然一者以悲剧收场，一者以成功而告终，但都选择亭子为重要的场所，可见在人们心中，亭子都与生活中的美好希望相联系。



《牡丹亭》剧照中之亭

## 邮票上的四大名亭

有些亭经历过名人、名事因而成为名亭。中国历史悠久，发生与亭有关的名人名事不少，所以所谓的“中国四大名亭”的版本也不止一种，如有称安徽滁县的醉翁亭、湖南长沙的爱晚亭、北京的陶然亭和浙江杭州西湖的湖心亭为四大名亭的，现以中国邮政2004年发行的《中国名亭》纪念邮票选定的安徽滁县的醉翁亭、浙江绍兴的兰亭、湖南长沙的爱晚亭和江西九江的琵琶亭为准，分别介绍如下。

四大名亭之一最负盛名的为兰亭。位于浙江绍兴市西南郊的兰渚山下，此地远近环山，流水潺潺，修竹连片，风景甚佳，传说春秋时越王勾践曾在此处种植兰花，东汉时又在此设立驿亭，因此称为“兰亭”，所以兰亭并非一座亭子之名，而是这一风景名胜之名，只是在这一名胜区内先后出现了多座亭子，便把它们统称为“兰亭”了。

东晋永和九年（353年）上巳节（农历三月三日）大书法家王羲之邀请亲朋好友40余人来兰亭风景区郊游，这批文人雅士围坐在一段弯曲的水沟旁，举行曲水流觞的盛会，即将盛有酒水的酒杯浮放于水面，随水而流动，当酒杯停在某人面前则必须咏诗一首，如吟不出诗则罚酒三觞。当日即有20余人作诗30余首，合而成集，并由王羲之作序，此即为著名的《兰亭集序》，序文共324字，成为中国书法之典范。后人还传说王羲之当年写序用的是蚕茧纸，用鼠须做的毛笔，乘着酒兴一气呵成，更增添了这篇序文的神圣价值。



浙江绍兴兰亭碑亭

这篇《兰亭集序》真迹经历代相传，最后传至唐太宗之手，并据说将真迹作为殉葬品带入陵墓，至今还深藏于陕西唐乾陵之中。王羲之作为中国书圣，又在兰亭写下了《兰亭集序》，所以使兰亭成为中国传统书法的圣地，后人在曲水之旁建了一座流觞亭以作纪念。



兰亭曲水



浙江绍兴流觞亭

而当年“曲水流觞”也成了文人之雅事，在各地都有模仿，只是自然的曲水变成了石板地面上刻出的曲形水槽，在宋代朝廷颁行的《营造法式》中还刊有此种石刻曲水流觞的标准图样，在清代紫禁城宁寿花园内和承德的避暑山庄里都建有专门的曲水流觞亭，亭内地面上有石刻和石筑的曲水槽沟，可见这一盛事对后人的影响。



河北承德避暑山庄曲水荷香亭



北京紫禁城宁寿宫花园 禊赏亭

浙江绍兴兰亭风景区除流觞亭外，还有一座保护“鹅池碑”的小亭。王羲之平生喜养鹅，家中设有鹅池，相传此鹅字即为王羲之手笔，而池字却为其子王献之所写。

关于王献之学字还有一段趣闻，献之自幼向其父学习书法，当他平日练字用完了三缸水作墨汁后，认为已成气候不想再练。献之将其书法呈其父审阅，羲之不满意，指出其中的“大”字，一撇一捺皆松散而无力，遂提笔在大字下加了一点而成了“太”字，献之将字迹呈其母阅，王母见后说道：“吾儿练了三缸水，唯有一点像羲之”。献之听后十分惭愧，决心继续苦练，用完了十八缸水，日后终成了著名书法家，历史上将其父子称为“二王”。如此二王合书“鹅

池”之碑，成了兰亭区内又一胜迹。



浙江绍兴兰亭风景区中的鹅池碑亭

后人为纪念王羲之，又在景区内建造了一座王右军祠，因王羲之官至右军将军，习称“王右军”，祠建于清康熙年间，祠内厅堂一座，厅前清池一方，池中建墨华亭，有石桥与岸相通，方池两侧建回廊，廊中陈列历代名家临摹《兰亭集序》的石刻。

清代康熙、乾隆二帝均先后到此一游，康熙题下“兰亭”二字，此碑立于四方亭内成为景区内的标志性建筑。此外还有一座御碑亭，八角重檐，碑身高大，正面书刻康熙帝临写的《兰亭集序》全文；背面书刻着乾隆帝游兰亭时所作《兰亭即事诗》。这祖孙两代皇帝共书一碑，故称“祖孙碑”。

综上所述，在兰亭景区之内，共有亭子五座之多，其中纪念亭两座，碑亭三座，这五亭各有大小，其中最大者为流觞亭，为三开间，柱间设榻扇，四周还有一圈围廊。最高者为御碑亭，八角形，内外双重立柱，上覆重檐攒尖顶。最小者为鹅池碑亭，只是一座平面呈三角形的小亭，其实，如果此鹅池碑亭二字为王羲之父子真迹，那么它的历史和艺术价值应该在康熙、乾隆两位皇帝的御书碑之上。这几座亭子无论大小，它们都在兰亭风景区内起着重要的作用，它们都具有深厚的文化内涵与文明之情。





浙江绍兴兰亭风景区中的墨华亭



浙江绍兴兰亭中御碑亭

如今，兰亭已经成为国内著名的书法之乡，每年都在这里举办“中国兰亭书法节”，吸引着各方书法家在此交流书艺，并且吸引众多中小学青少年在这里接受中国传统书法艺术的教育。

名亭之二为醉翁亭。位于安徽滁县郊外琅琊山麓，醉翁亭其名的由来及亭之远近闻名皆源自一篇《醉翁亭记》。北宋大文学家欧阳修任官于朝廷，因主张革除弊政而受排挤，被贬至滁县任太守，这位文学家太守在理政之余喜爱到县郊山水间游乐，常邀人来亭中饮酒，写下了一篇流传千古之散文《醉翁亭记》，现将该文第一段记录如下：

“环滁皆山也。其西南诸峰，林壑尤美。望之蔚然而深秀者，琅琊也。山行六七里，渐闻水声潺潺，而泻出于两峰之间者，酿泉也。峰回路转，有亭翼然临于泉上者，醉翁亭也。作亭者谁？山之僧智仙也。名之者谁？太守自谓也。太守与客来饮于此，饮少辄醉，而年又最高，故自号曰醉翁也。醉翁之意不在酒，在乎山水之间也。山水之乐，得之心而寓之酒也。”



安徽滁县醉翁亭

文中清楚地说明了亭之由来，由谁建造，命名者为谁，作者虽说：“醉翁之意不在酒，在乎山水之间也。”实际也是借酒抒发和宣泄自己思想上之郁闷。一座普通小亭，因其人其文而留名于世，尽管现存之亭已非智仙和尚当年的原创，但仍记载下了这段文人之情。

名亭之三为湖南长沙的爱晚亭。亭子坐落在岳麓山脚，这里枫树连片成林，初春叶发，一片嫩绿，深秋枫叶竞红，夕阳西照枫林如锦。著名的岳麓书院即设于此，吸引了各地学子来这里就读，清乾隆年间，时任书院山长罗典在离书院不远的清风峡口建了此亭，成为众学子赏景论学之地。亭因所处环境而被俗称为红叶亭。唐代诗人杜牧曾来一游，为一片秋景所感，随即咏诗一首：“远上寒山石径斜，白云生处有人家。停车坐爱枫林晚，霜叶红于二月花。”所以此亭正式命名为“爱晚亭”。亭因景而生，因诗而名，四方学子在亭中纵论天下人间，同时也受到传统文化之感染。



湖南长沙爱晚亭

名亭之四为江西九江的琵琶亭。唐代著名诗人白居易步入仕途后曾先后任杭州刺史、苏州刺史、刑部尚书等，后因得罪朝廷而被贬至江州（今九江市）任司马（负责安置犯罪官员），心中抑郁，一日送客至浔阳江口，听到江中船上有弹琵琶声招至上岸见面，方知弹者为一歌女，自叙年幼在京都长安学弹琵琶，曾红极一时，至中年色衰嫁给商人为妻，后被抛弃，如今沦落他乡，诗人闻之凄然，联想到自己的仕途经历，如今又无端被贬至江州，遂作叙事长诗一首相赠，诗名《琵琶行》，在诗中详述了歌女一生遭遇，并道出诗人本人对人生之感悟，情悲意切，十分感人。诗中多处词句如：“千呼万唤始出来，犹抱琵琶半遮面”，“嘈嘈切切错杂弹，大珠小珠落玉盘”，“别有幽愁暗恨生，此时无声胜有声”等都成了古诗词中传诵至今的经典名句。《琵琶行》与另一首长诗《长恨歌》成为白居易的著名代表作。

当地人为诗人与琵琶女相会事特建亭以作纪念，并以长诗名命名。琵琶亭始建于唐代，此亭屡建屡毁，现今之琵琶亭为现代重建，亭虽非原物，但它依然记载下千余年前大诗人白居易那一段动人的琵琶之情。



江西九江琵琶亭

## 十大名亭及其他

具有数千年文明史的中国，历史上流传下来的名人名事很多，在全国各地，与这些名人名事有关系的亭子何止千百座，要从中挑选出十座最著名的，在过去信息传递还不畅通的情况下产生一个公认的名册很不容易，所以所谓的“十大名亭”也有多种版本，除上面已经介绍过的四大名亭之外，常见被列入十大名亭名单的有浙江杭州的湖心亭、放鹤亭、翠微亭，山东济南的历下亭，北京的陶然亭，陕西西安的沉香亭，辽宁沈阳的十王亭，云南勐海的八角亭等。现选择其中几座介绍如下。

北京陶然亭。它位于北京西城区之西南，原来在这里有一座元代所建的慈悲庵，又称观音庵。清康熙三十四年（1695年）工部侍郎江藻在庵内建亭，特取唐代诗人白居易之诗“更待菊黄家酿熟，与君一醉一陶然”，取亭名为“陶然亭”。

古都北京自元大都以来，经明清两朝经营，将中心地区划归皇城，城中大部分水面均在皇城内成为西苑，其余有水景之处也集中于城北之什刹海一带，城南自明代以后逐渐发展为外城的商业区，像慈悲庵这样的佛界在这里已经算十分清静之地了，因此吸引了一些文人志士来此咏诗抒怀。据记载，林则徐、龚自珍等爱国志士以及后来的李大钊、毛泽东等革命党人均来此聚会，所以陶然亭也因经历和记载了这些事迹而成名。

新中国成立后陶然亭即成为文物保护单位，20世纪50年代初，北京市园林局以此亭为中心，规划设计了北京第一座大型公园，并以古亭陶然亭名之。待到80年代，园林局启动建“名亭园”计划，即选择各地著名古亭十余座仿其型而建于陶然亭公园内，其中有兰亭、鹅池碑亭、醉翁亭、爱晚亭、吹台、沧浪、二泉、湖心等名亭，并将它们安置在一个景区之内，取名为“华夏名亭园”。不但如此，而且陆续还在园内多地新建各式亭子十多座，使园内亭子达到30余座。陶然亭因一亭而招来众多古亭和新建亭，从而极大地增添了园林的文化内涵，真成了一座亭之园了。



北京陶然亭



北京陶然亭公园内华夏名亭园





绍兴兰亭碑亭



绍兴鹅池碑亭



江西九江浸月亭

北京陶然亭公园内 华夏名亭园内 仿建名亭



扬州瘦西湖吹台



安徽滁县醉翁亭

北京陶然亭公园内华夏名亭园内仿建名亭



湖南长沙爱晚亭

北京陶然亭公园内华夏名亭园内仿建名亭

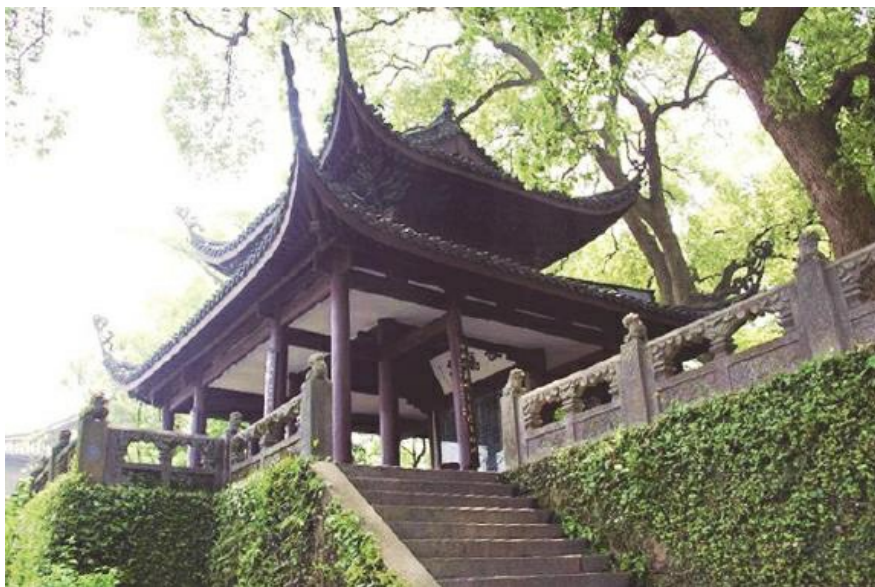


北京陶然亭公园新建亭

浙江杭州的放鹤亭和翠微亭。放鹤亭位于西湖孤山，为纪念北宋诗人林逋而建。林逋不入仕途，隐居在孤山，没有家室，独自在山上种植一片梅树，在湖中养了一群仙鹤，人们称林以梅为妻，以鹤为子。放鹤亭四面皆三开间，内外两圈共16根立柱，上为重檐歇山式顶，在孤山诸座亭中最为显著。亭柱上有楹联一对：“世无遗草真能隐，山有名花转不孤”。这是后人抗英名将林则徐赞扬林逋的诗篇。

翠微亭位于杭州灵隐寺对面的飞来峰上，是南宋名将韩世忠为纪念岳飞而建。韩世忠与岳飞同为南宋抗金名将，都立下赫赫战功，但都为朝廷奸臣陷

害，韩被剥夺了军权，只得闲居于临安（今杭州），当他看到岳飞被奸臣害死，怒不可遏，一日来飞来峰，触景生情，决定在山上建亭以表纪念之情，并想起岳飞所作诗篇《登池州翠微亭》：“经年尘土满征衣，特地寻芳上翠微。好水好山看不足，马蹄催趁月明归。”诗中正表达了岳飞对祖国好山好水大好河山的热爱与忠诚，遂以“翠微”名亭。杭州这两座古亭皆在西湖景区，均建在山上，一纪念文人隐士，一怀念爱国武将，但游人往往多知放鹤亭而不知有翠微亭。说起岳飞，都知道西湖边上有一座岳坟，坟前跪着陷害岳飞的奸臣秦桧像，却不知还有一座纪念亭。



浙江杭州西湖孤山放鹤亭



浙江杭州西湖孤山放鹤亭匾额



杭州飞来峰翠微亭

山东济南历下亭。位于济南大明湖的小岛上，此亭之所以出名，不仅因位置在风景如画的大明湖中，而且还因为唐代大诗人杜甫与同时代的大书法家李邕在这里相会过。时任北海太守的李邕在亭中宴请好友，酒后杜甫乘兴吟出一首《陪李北海宴历下亭》五言诗，诗中有一句：“海内此亭古，济南名士多。”历下亭因此名声大振。现存之亭为清康熙三十一年（1693年）建，屋檐下悬着清乾隆皇帝《历下亭》的题名。柱上楹联为郭沫若题：“杨柳春风万方极乐，芙蓉秋月一片大明”。



山东济南历下亭

陕西西安沉香亭。亭位于西安兴庆公园内，这里原为唐长安兴庆坊宫殿建筑群所在地，亭原建于唐，为唐玄宗与杨贵妃和妃子、大臣赏观牡丹之地，用沉香木建造故名“沉香亭”。唐开元年间一次玄宗偕贵妃在亭中观花，要诗人李白陪同并当场填词助兴，李白词云：“一枝红艳露凝香，云雨巫山枉断肠。借问汉宫谁得似，可怜飞燕倚新妆。名花倾国两相欢，长得君王带笑看。解释

春风无限恨，沉香亭北倚栏杆。”现在之沉香亭为后代按原样重建。



陕西西安沉香亭

辽宁沈阳的十王亭和云南勐海的八角亭在多种书刊中都被列入十大名亭之列，其实这两处本不是亭。在本书开始就说明亭的主要功能是供人临时作短暂的休息，同时又是成为景观和观景之用，还有一类是专为保护石碑、钟、井台等的碑亭。钟亭和井亭，根据这些功能，亭的体量多为不大，绝大多数都四面临空，不设墙与门窗。对照十王亭与八角亭这两处建筑与亭的特点实不相符。

辽宁沈阳十王亭是在故宫东路的一组建筑群体，它由故宫中央的大政殿和殿前左右各五座王亭所组成，是清太祖努尔哈赤举行礼仪与众大臣共商国事的地方。努尔哈赤在与明朝廷作战的过程中于1614年创立了八旗军制，委任了满、蒙、汉族官员为首领，平时管理行政，战时任将领。努尔哈赤每逢大事都要在王殿两侧支起八座帐篷，召集八旗王共商国事。当清太祖迁都沈阳建造宫殿时，这种临时性的帐幕变成了固定的建筑，称之为亭，所以，这十王亭是供八旗王与朝廷官员办公的地方，十座王亭均前后四柱三开间，双排柱，内柱间前后设榻扇门，左右为砖墙，上为单檐歇山顶，所以从功能到形式上都不属亭类。

云南勐海县八角亭位于县城郊区景真山上的一座佛寺内，寺内有一座大殿与一座经堂，八角亭就是这座经堂。平面呈“十”字形，上面的屋顶由多层悬山式顶相重叠，由下而上，由大至小，最后集中成为尖尖的刹顶，由于屋顶分作八面八角，造型奇特，所以当地称其为八角亭，它位于大路一侧，位置显著，成了这座佛寺的标志。一座僧人念经的经堂被俗称为亭，但它并非亭。

所谓名亭，只是众亭中的佼佼者，全国各地从城市至乡村，这类有情之亭

比比皆是，其中有的是因情而设亭，有的是赋情于亭。

浙江永嘉楠溪江苍波村是一座有数百年历史的老村，相传村中有李秋山与李春水兄弟二人，情深意笃，后兄迁居水巷村，二人仍经常相会，弟春水经常去看望其兄，秋山特在水巷村建了一座“送弟阁”，送弟早归，阁身四面临空，实为一亭。弟也在苍波村建一“望兄亭”，以慰相思之情，两村亭阁相望，成为远近美谈。望兄亭位于苍波村东南角的石叠高台上，成了村民休闲望景的好去处。

北京清华大学原址为清康熙时期所建王园清华园的旧址，如今古园部分建筑及景区仍保留完整，其中“水木清华”环境优美，挖地成池，堆土为山，水际山顶各有凉亭一座。如今，山上亭定名为“闻亭”，水边亭名为“自清亭”，分别纪念闻一多与朱自清二位教授。闻一多为早年清华著名教授，主教哲学课程，但诗作颇多，又善刻印章，也是一位多才多艺的诗人。他生性耿直，疾恶如仇，抗日战争胜利后，直言抨击国民党政府残暴镇压爱国学生运动之恶行，惨遭特务枪杀。朱自清亦为清华中文系教授，平生著作很多，一篇散文《荷塘月色》成为青年必读范文。抗日战争后，一身疾病仍拒绝接受美国救华面粉，表现出中国知识分子的不屈气节。

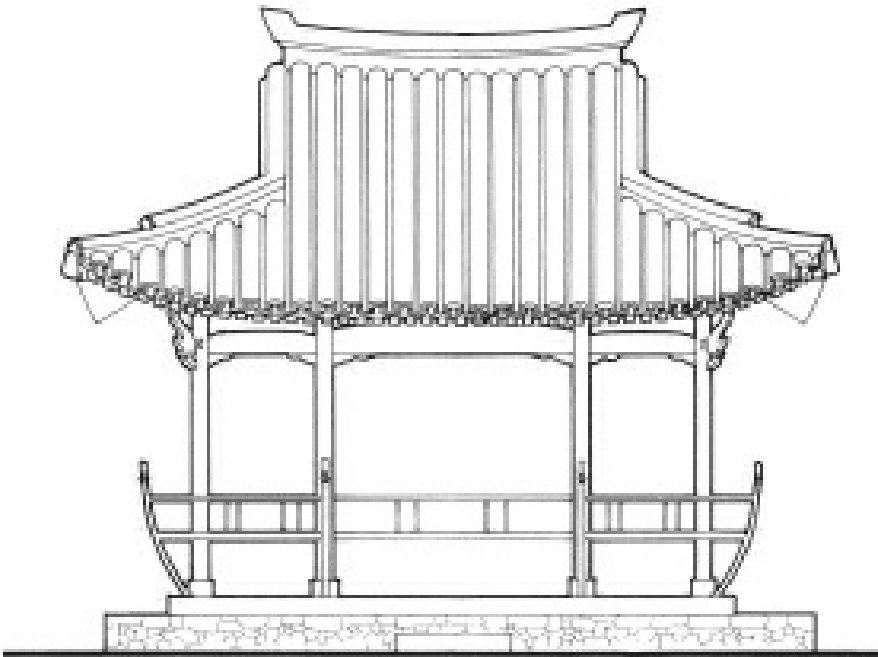


浙江楠溪江苍波村望兄亭总立面





浙江楠溪江苍波村望兄亭近景



浙江楠溪江苍波村望兄亭立面图

如今清华后人为了纪念这二位先辈，特将二古亭分别名之，并请国内著名雕刻家雕刻了闻、朱二教授石像立于亭附近，使水木清华增添了新的内涵。不仅如此，清华也像北京陶然亭一样，不仅保有古亭，而且也陆续建新亭。

“文化大革命”期间，原清华历史系教授，著名历史学家吴晗因新编历史剧《海瑞罢官》而遭迫害致死，为了纪念这位爱国志士，特将建于园内另一古园近春园内的一座廊亭定名为“晗亭”，并请邓小平题匾悬挂亭内，在亭旁亦立吴晗坐像一尊。



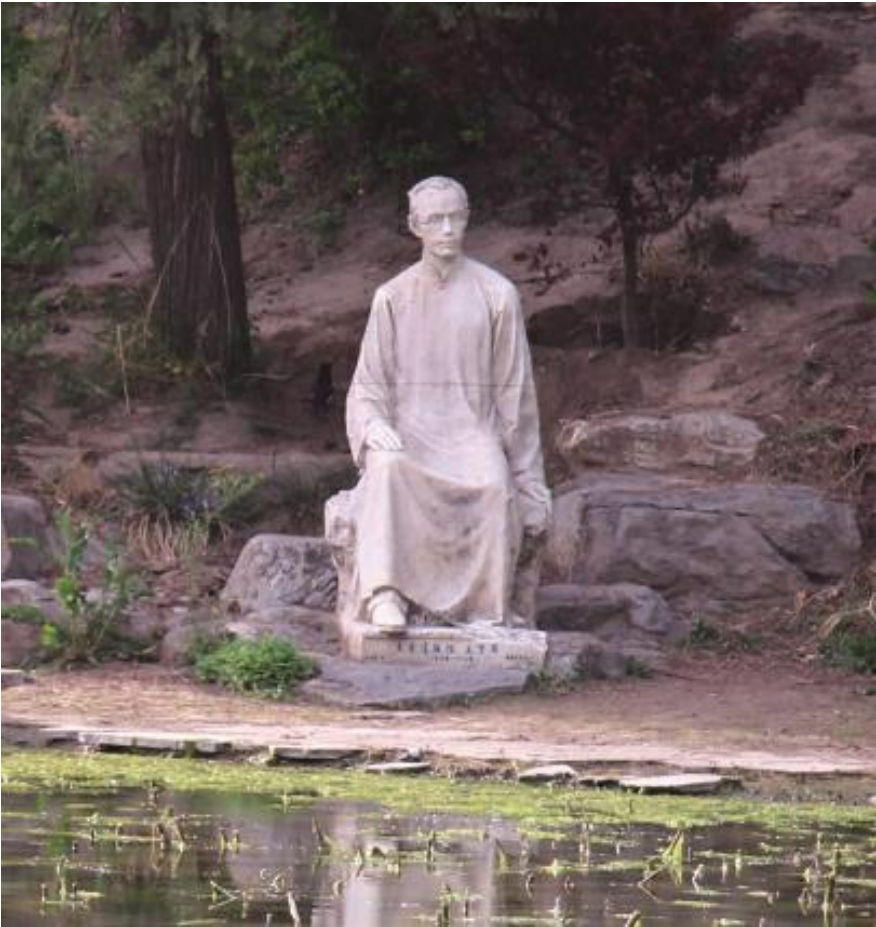
北京清华大学闻亭



北京清华大学闻一多像



北京清华大学自清亭



北京清华大学朱自清像



北京清华大学晗亭远景



北京清华大学晗亭亭内



北京清华大学吴晗像

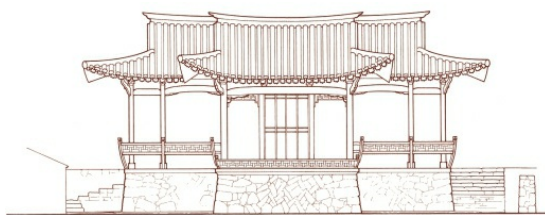
除此之外，在“文化大革命”期间毕业的两届校友在毕业三十周年之际，捐赠给母校一座两层凉亭，立于近春园土山之顶，亭四周围以石栏，并以一块石栏板代表一个班级，他们用这样的方式感谢母校教育之恩。近期在校内植物园内又建立起两座古式凉亭，一方一六角，尚不知二亭有何含义。不论老亭与新亭，一座亭子一段情，它们不断丰富着校园文化，使学校的人文环境得到持久的积淀，而这种人文环境对于培养青年一代无疑是有着重要意义的。



北京清华大学近春园新建亭

以上对全国多地的有情之亭作了一些简要的介绍，说明亭之情缘何而生，有的是因情而设亭，有的对亭赋以情，使这些亭的价值得到了提升，它不仅具有供人们休息、观景的物质功能，而且还具有了精神的功能，能够凭借亭的存在而使一件件、一段段历史之情得以长时期的传承，这种功能与价值比起它原有的物质价值更具有长远和深刻的意义。

亭者蔽也





## 碑亭

碑亭与井亭是属于特殊的一类亭子，因为它们并不具有休息与观景这种亭子的原本功能，它们变为石碑与水井的保护性建筑了，但它们仍属亭子之列，所以在这里也作简单介绍。

石碑的主要功能是刻文记事，我们常在寺庙中见到竖立在大殿前的石碑，碑上书刻着寺庙的兴建与盛衰的过程，颐和园前山腰上有一座“万寿山昆明湖”大石碑，背面书刻乾隆御笔《万寿山昆明湖记》全文，记述了清漪园建设过程。石碑在我国出现很早，有不少石碑上碑文由名家撰文，名家书写并为名匠镌刻，石碑远比古代纸质图书保存长久，所以石碑成为研究历史与书法的重要史料，许多重要石碑都被保护。四面临空的亭子既可使石碑免遭日晒雨淋，又便于在亭中观赏碑文，所以碑亭应运而生。

在现存的碑亭中以明、清皇陵中碑亭最大。北京明十三陵的神道上，在石碑楼、大红门之后有一座竖立着大明长陵“神功圣德碑”的碑亭，碑上书刻着记述明永乐皇帝的神功圣德事迹，碑文长达3000余字，可见石碑之大。因为碑亭位于长陵总入口之前列，地位及内容皆属显要，所以亭身巨大，四周厚墙包围，前后中央设券门，重檐歇山屋顶，亭外四角还各立一座华表，其势如同一座殿堂。完全失去了亭的常态。



北京明十三陵碑亭



河北清裕陵碑亭

在前面介绍浙江绍兴兰亭中，见到五座亭子中有三座为碑亭，但碑亭最密集的是在山东曲阜孔庙建筑群中。孔庙为历代封建帝王祭孔之处，庙内存有大量自唐、宋、金至元、明、清各时期的石碑，碑上分别记录着历代皇帝对孔子加封、拜庙祭孔以及历代整修孔庙的事迹，自金代、元代至清代先后修建了十多座碑亭对其中一部分石碑加以保护，如今保存有十三座之多，它们位于主要殿阁奎文阁之前，排列为两行，前八后五，形成一组碑亭群体。碑亭皆方形，重檐歇山式顶，每边均为三开间，中央间开敞，两次间砌砖墙，大红墙，黄琉璃瓦，风格与孔庙整体相协调。明、清两代的皇陵与曲阜孔庙都属皇家建筑，其碑亭皆具皇家气派，但大多数在寺庙、园林风景区的碑亭还多保持亭子四面临空的普通形态。



山东曲阜孔庙碑亭

## 井亭

井亭为保护水开之亭，在古代的城市、乡村中普遍设有水开，它是百姓生活用水的来源，但很少有建井亭保护的。我们只在北京紫禁城的御花园和北京太庙中发现有井亭。御花园植物花木多，需要经常浇水，就地挖井取水方便，井上建亭实属必要。

太庙为皇帝祭祖地，庙内除祭礼用大殿外，还有为祭祀服务的牺牲所、神厨、水井等附属建筑，其中水井两口，分别放在戟门外左右两侧，地位相当显著，为了保护水井，同时也为了建筑群体环境之需要，特建井亭保护。水井井台六角形，井亭亦为六角形，六根立柱用斗拱支撑着六边形藻井，屋顶为六角盃顶，檐柱柱间皆临空下设坐凳，上覆黄琉璃瓦顶，整体造型端庄稳重，成为太庙建筑群中有机的一部分。



北京太庙井亭



北京太庙井亭内水井



北京太庙井亭内藻井

在南方乡村，水井很普遍，但很少见到有井亭的，而在云南西双版纳傣族聚居的乡村中却见到一种特殊的井亭，亭子不大，其形取之于南传佛教覆盆式佛塔的一部分，亭身为尖形覆盆扣盖在井台上，高达2~3米，亭身上置刹顶，在覆盆状的亭身上开尖券式门洞，供人入亭内打水。这类井亭纯属民间创作，覆盆有高低大小之分，有的如尖顶帽，有的如毡包帐篷，亭刹有的为须弥座，有的如小佛塔，有的如佛塔之多层相轮，有的还在井亭门侧设置一蹲立的怪兽

作守卫，亭身及亭刹上还绘以红红绿绿的花纹。这些多姿多彩的井亭成为傣族村落中一道引人注目的景观。



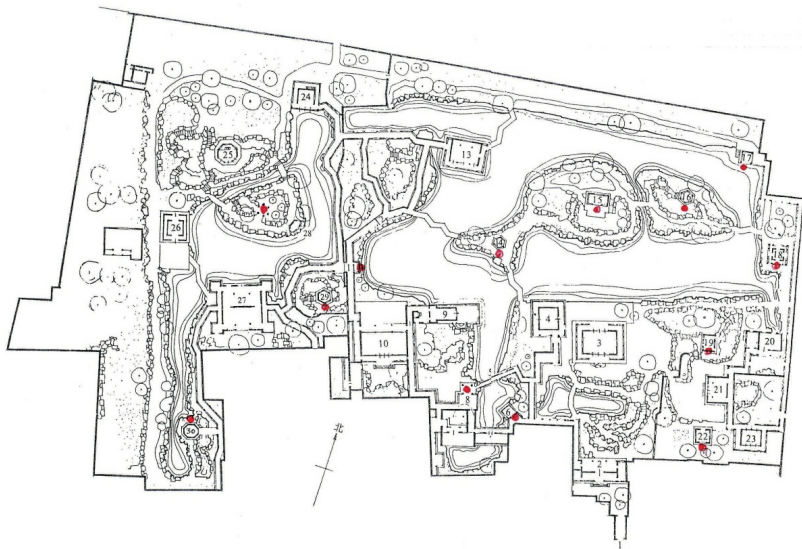
云南西双版纳傣族村水井

## 亭亭相依

### ——记江苏苏州拙政园之亭

江苏苏州拙政园是列入世界文化遗产名录的苏州园林中很重要的一座古园。它位于苏州老城东北占地面积62亩，为苏州私家园林中规模最大者。

据史料记载，拙政园位于城市低洼处，水源丰富，所以自三国、唐宋时期，这里都曾建有住宅。明正德四年（1509年），曾任御史的王献臣，吴县人，因官场失宠，被降职而归隐，定居家乡苏州，将此处建为宅园，取晋人潘岳《闲居赋》中：“灌园鬻蔬，以供朝夕之膳，是亦拙者之为政也”之意，将宅园定名为“拙政园”，此当为该园之创建年代。此后，该园数易其主，先后曾为徐姓宅园、清代道台衙门、太平天国忠王府、八旗奉直会馆等，园中建筑、山石、植物亦有改动，直至20世纪50年代初才将该园中、西两部分按旧貌修复公开开放。由于该园东部大部分为后建，所以多以中、西二部分作为拙政园之主体。



1. 园门 2. 腰门 3. 远香堂 4. 倚玉轩 5. 小飞虹 6. 松风亭 7. 小沧浪 8. 得真亭 9. 香洲 10. 玉兰堂 11. 别有洞天 12. 柳荫曲路 13. 见山楼 14. 荷风四面亭 15. 雪香云蔚亭 16. 北山亭 17. 绿漪亭 18. 梧竹幽居 19. 绣绮亭 20. 海棠春坞 21. 玲珑馆 22. 嘉宝亭 23. 听雨轩 24. 倒影楼 25. 浮翠阁 26. 留听阁 27. 三十六鸳鸯馆 28. 与谁同坐轩 29. 宜两亭 30. 塔影亭

苏州拙政园平面图

在这里，我们也以中、西两部分作为观察与分析的对象，但并非考察它的全部而只局限于园中的亭子部分，分析这些亭子在拙政园经营与造园过程中所起的作用，考察它们如何成景点又如何相互依托而造成多变景观的。



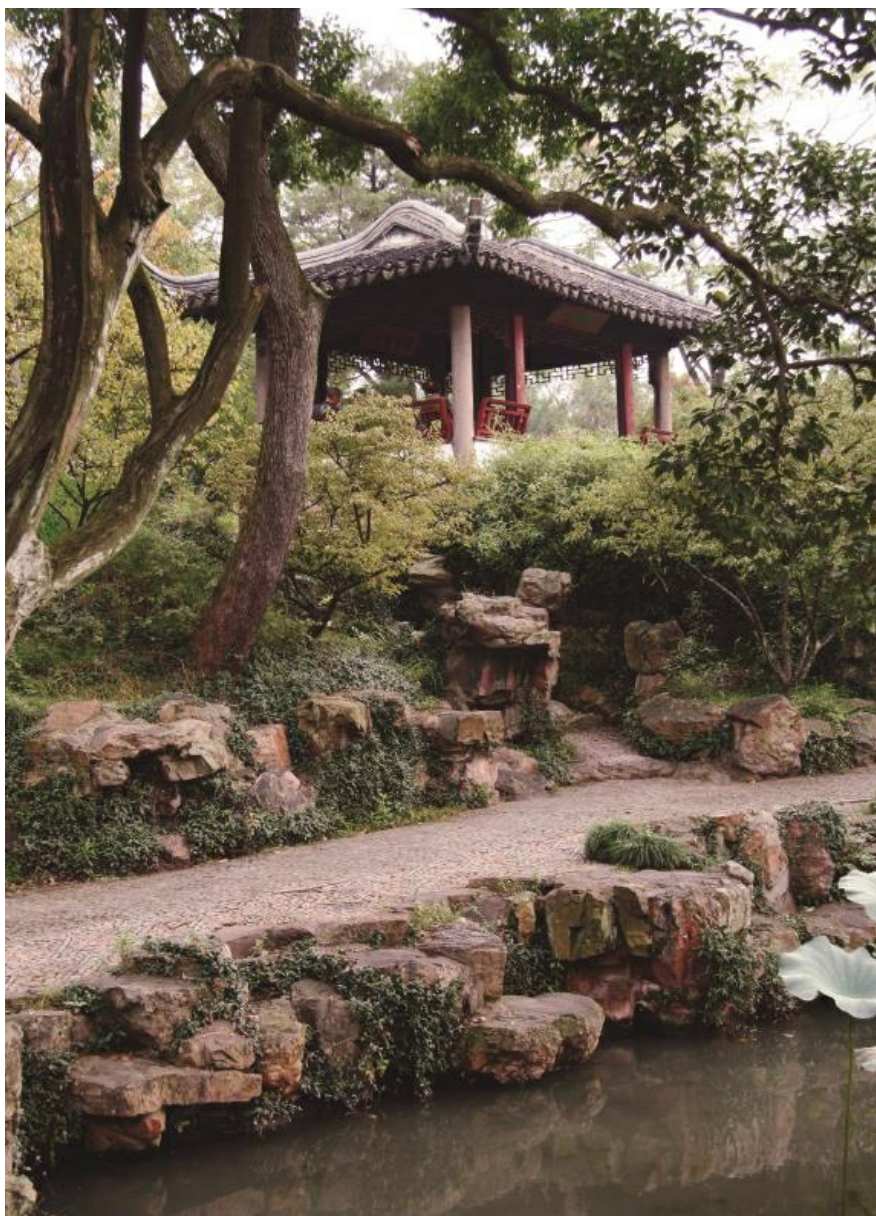


拙政园中部的入口在正南面，进入园门与腰门，面前一座假山，应用中国园林“先抑后放”的传统手法，绕过假山，进入中心区，眼前为之一亮，园中中心建筑“远香堂”居于中央。这是一座长方形的四面厅，面阔与进深均为三开间，柱间安榻扇，此处榻扇与一般的榻扇不同，它不分格心、裙板与绦环板，而是上下均分为三块，全部安玻璃，为的是便于从堂内向四面观景。内柱之外还有一圈五开间的外廊，堂前有宽敞平台直至水面，水中满植荷莲，因此取宋人周敦颐《爱莲说》中：“草木之花可爱者甚繁，而独爱莲之出污泥而不染，香远益清，亭亭争拢，诚花中君子”之意，将此厅堂取名“远香堂”。

打开拙政园平面图，可以清楚地看到西部园林之布局以远香堂为中心，园中大小亭子九座，呈众星拱月似的散布在厅堂四周，为了叙述方便，我们将它们分作四组即厅堂之北、东、东北、西各成一组分别介绍。

## 远香堂北面诸亭

拙政园西部的总体布局是南部为陆地，北部为水池，但陆地中又引入水湾，水面中又有三座小岛，形成陆地、水面相互穿插的局面。远香堂位居陆地中央，面对水池，视野开阔，水池中并列三岛，岛之间有石桥或陆地相连，中、东二岛上有土石堆山，西面小岛为平地，而就在这三座小岛上多置亭一座，各成为岛上主景。



苏州拙政园雪香云蔚亭

中央小岛上为雪香云蔚亭，雪香指梅花，因梅花花香色白，又多在雪中开放；云蔚指林木茂盛，所以亭四周林木茂密，又种植梅树数株。亭呈长方形，面阔三开间，进深一间，四根角柱为石柱，上覆歇山式屋顶，柱间设有坐凳栏杆。正面屋檐下悬横匾，上书“雪香云蔚”四字，檐柱上挂有对联：“蝉噪林逾静，鸟鸣山更幽”，这是用蝉噪、鸟鸣来衬托对比林之静与山之幽，表露出园主人追求隐世的一种意境。此亭位居中央小岛之顶，三亭并列于远香堂之北。



自雪香云蔚亭观望远香堂



苏州拙政园待霜亭远观



苏州拙政园待霜亭匾额



山石顶上待霜亭

待霜亭位于东小岛山顶，岛有石桥分别与中岛和东岸相连。唐代韦应物有诗句“洞庭须待满林霜”，说的是洞庭山产橘，满山橘子须待霜降以后才变红，小岛上原植有橘树十余株，所以小亭取名“待霜”。亭呈六角，柱间设坐凳栏杆，顶为六角攒尖，六只屋角飞翘入云天，坐落在黄石堆砌的山上，形象生动。

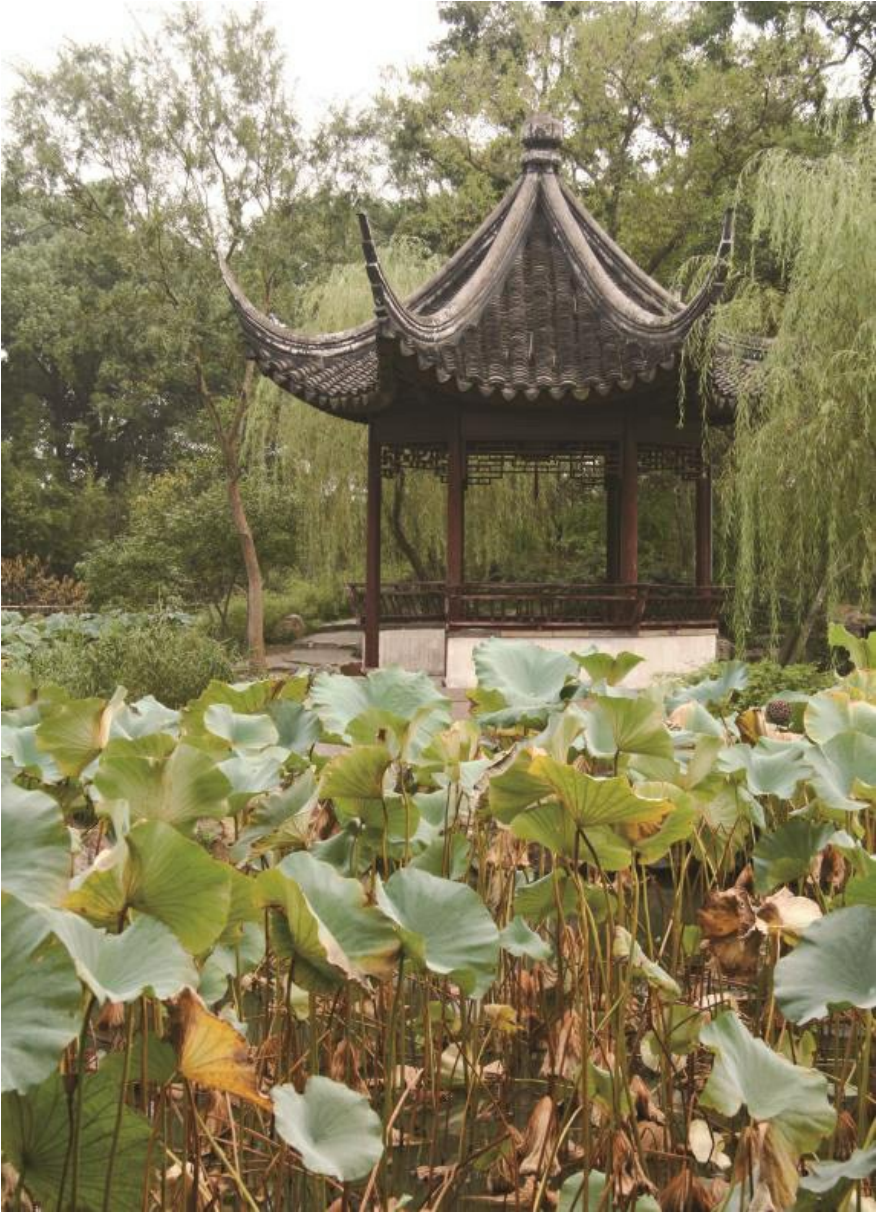
荷风四面亭位于西面小岛中央，小岛面积很小，四面临水，满塘荷花，故称“荷风四面亭”。亭为六面形，攒尖顶，自亭中四望，南可见香洲，北可见园中另一主要建筑见山楼，东望雪香云蔚亭，西望别有洞天门，厅堂楼阁隐见于

垂柳之中，所以亭柱上有楹联一副“四壁荷花三面柳，半潭秋水一房山”。拙政园中部可以说是园中有水，水中有岛，岛上有亭，三亭并列，相依相衬，它们与对岸的远香堂、倚玉轩共同组成为园中主景区。

## 远香堂东面亭

远香堂东侧堆有土山，以黄石抱土，拾级而上，至山顶有亭一座名为“绣绮亭”。

杜甫诗句“绣绮相展转，琳琅愈青荧”，因此处居高临下，可观赏四周绣绮之景，故取名“绣绮亭”，亭呈长方形，面阔三开间，进深一间，上覆歇山式屋顶，正面屋檐下悬“绣绮亭”横匾，檐柱上楹联一副：“生平直且勤，处世和而厚”。后檐柱中央开间立墙，墙上开空窗，以窗外植物组为窗画，窗上有“晓丹晚翠”横匾，窗两侧有对联“露香红玉树，风绽紫蟠桃”。这些楹联、横匾不但形容此处朝霞、暮色、玉树、蟠桃的美景，而且还表达出园主人为人处世的理念。



苏州拙政园荷风四面亭





自荷风四面亭观见山楼



自荷风四面亭观香洲



荷风四面亭匾和楹联

人处亭中，西望远香堂侧景，南有枇杷园，北望园东北区的梧竹幽居与绿漪二亭历历在目，亭旁古木竹丛，连片牡丹，的确是一处成景、得景皆绣绮之处。



苏州拙政园绣绮亭



绣绮亭近景



绣绮亭楹联

绣绮亭之南坡下即为枇杷园小院，院内植有成片枇杷树故名，有玲珑馆居于小院中心，在馆之南，筑有小亭一座，亭方形，单开间，上覆攒尖顶，亭之东、西、北三面柱间设美人靠椅，南面即亭之背面筑砖墙，墙上开一空窗，窗后置太湖石及竹丛，犹如一幅青绿竹石画嵌入亭中，两侧悬对联一副“春秋多佳日，山水有清音”，上有“嘉实亭”横匾。人坐亭中，仰望有绣绮亭作对景，亭侧满植枇杷树，每到初夏，满挂金黄色嘉美果实，故取名“嘉实亭”。此亭虽不独立成景，但却为赏景之好去处。



自绣绮亭观远香堂



苏州拙政园嘉实亭



嘉实亭内墙窗

## 远香堂东北二亭

登至土石山上绣绮亭，往北望即可见位于园东北角之两座亭，近处为梧竹幽居亭，远者为绿漪亭。

梧竹幽居亭位于园东墙下，面临水池，先说亭之名，唐代诗人羊士谔在《永宁小园即事》诗中有：“萧条梧竹下，秋物映园庐”句，故取名“梧竹幽居”亭。

亭侧植有梧桐香竹及枫树。梧桐树高、叶大，桐花呈紫素白色，风过花落铺地，一片清新，民间传说，凤凰非梧桐不栖，凤凰为百鸟之王，象征富贵吉祥，所以有“家有梧桐树，何愁凤不至”之说，梧桐有了招凤凰之美誉，更受人喜爱。青竹四季常青，竹身腹空有节，可弯而不可折，刚柔并济，它与松、梅并列称为岁寒三友，植物中之高品，深受文人喜爱，在古代可以说居必有竹，无园不植竹。所以梧、竹相加富有圣洁风雅之意，构筑了文人幽居的理想环境。



梧竹幽居亭与绿漪亭

再看亭之形，此亭虽为简单之四方亭，但造型特殊，亭之常形多为四面临空，柱间多不设墙与门窗，便于游人休息与观景。而此亭四周设内外两圈立柱，外圈每面四柱三开间，中央开间宽，两侧间窄，柱间不设门窗，只有低矮的砖筑坐凳。而内圈为两柱单开间，四面柱间皆置实墙，又在墙上开圆形洞门，所以在总体造型上可以说是虚中有实，实中有虚，虚实结合。



此亭位于东面墙根，向南北西三面皆可观景，南北可观绣绮和绿漪二亭，向西近有待霜亭，中有雪香云蔚亭与远香堂，远有荷风四面亭乃至西园之界廊，可谓景观十分丰富，而此种景观通过亭中园洞门，更呈显出变化多端之景象，有呈圆形框景的，有呈双圆套景的，也有呈一对眼睛形的组景的。

整座亭子虽然造型比一般亭子复杂，但由于用了白墙、素柱，亭上覆盖着四角攒尖屋顶，坡度平缓，四角起翘，所以整体上亦显端庄清新而无繁褥之感，从而使梧竹幽居亭成为园东北景区的中心景观，同时又是全园赏景的佳处。



梧竹幽居亭近景



梧竹幽居亭圆洞门



自梧竹幽居亭观绣绮亭

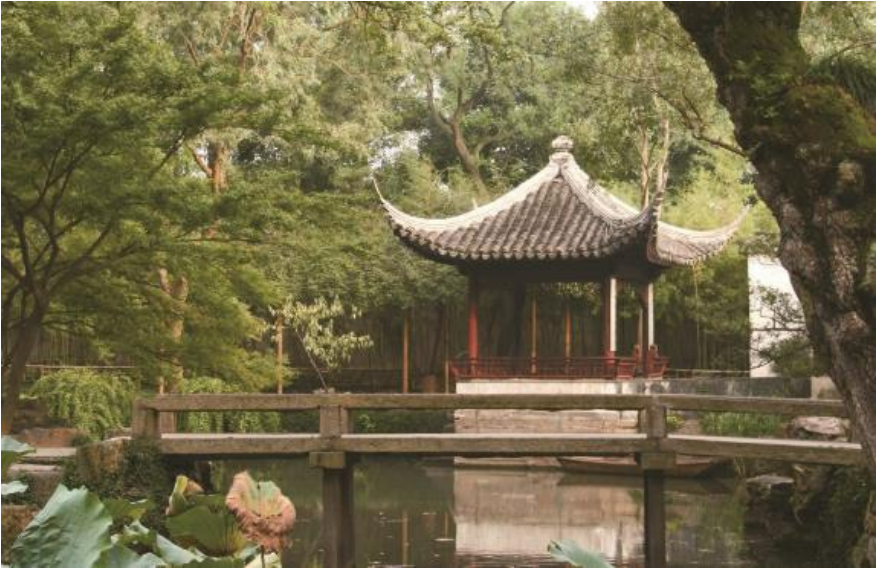
绿漪亭位于园之东北角，背墙临水，亭之前半伸入水中。亭前水塘绿萍，亭后丛丛青竹，满目绿色翠漪，故取名为“绿漪亭”。亭四方形，四面单开间，柱间下设美人靠椅，上有“卍”字形挂落，柱上楹联一对：“鹤发初生千万寿，庭松应长子孙枝”。园主人是借用青松、仙鹤象征自身的长寿与子孙的连绵。红柱，绿联，白粉基墙，四角起翘的攒尖顶，使小亭端庄而灵巧，成为园东北一重要景观，同时又可左观梧竹幽居亭，右看待霜与雪香云蔚二亭，真可谓亭亭相望又相依，好景连连看不尽。



自 梧竹幽居亭观绿漪亭



自 梧竹幽居亭观待霜亭



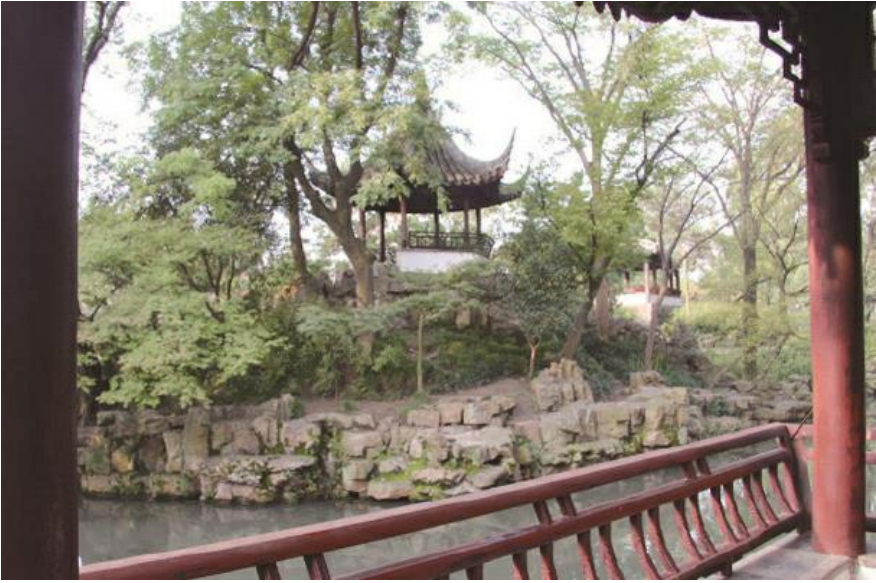
绿漪亭



绿漪亭近观



绿漪亭楹联



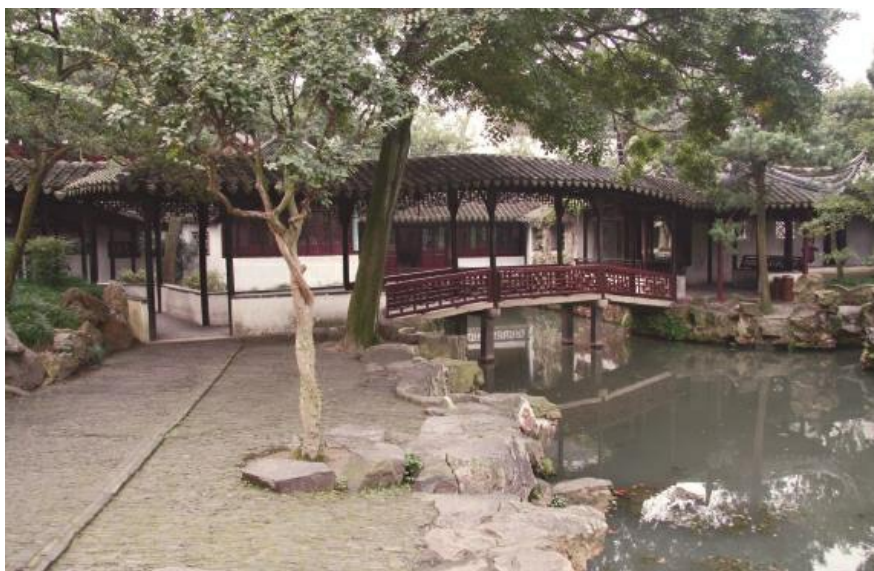
自绿漪亭望待霜亭、雪香云蔚亭



## 远香堂西南双亭

拙政园中部水、陆各占一半，但水池于南面分出一支流嵌入陆地，于远香堂之西北形成为相对封闭的小景区，水池支流上横架廊桥取名“小飞虹”，廊桥以南更有名为小沧浪的水阁三间横跨水面，成为水上主景，在廊桥与水阁之间的水池东西各有一亭隔水相望，东为松风亭，西为得真亭。

得真亭位于小飞虹廊桥西端，《荀子》曰：“桃李茜粲于一时，时至而后杀，至于松柏，经隆冬而不凋，蒙霜雪而不变，可谓得其真矣。”园主人将此亭取名“得真”，以表示不求一时荣华富贵而求如松柏之真的人生态度。亭面阔三间，进深一间，在正面的中央开间伸出抱厦一间，侧面正与廊桥相接。亭背面与游廊相通直达水阁小沧浪。



苏州拙政园小飞虹



苏州拙政园得真亭



得真亭近景



得真亭内 镜面墙

在亭背面的中央开间的墙上安镜子一面，借镜面之折射能见到四方园景，使小亭增大了视觉空间，此类墙上嵌镜面常在园林中应用，在苏州网师园的月到风来亭和同里镇退思园的厅堂都能见到，被称为“镜画”，这类镜画与墙上开空窗的窗画相比窗画的画面内容固定，大多由堆石与植物组成，它们因一日时辰的变化而会产生明暗与光影的不同，有些植物花草还会因四季之更换而有色彩之变化，而镜画除了上述这些变化之外，还因人对镜画不同观察位置而能观赏到完全不同内容的景观画面。

松风亭位于得真亭对面，亭身跨入水中，亭下由立于水中之石柱支撑。松树树龄长，树姿挺拔，不畏严寒，四季常青，与梅竹并列比喻人格之刚直高尚，为文人喜爱。每当秋月当空，风入松林发出呼啸声更显萧肃之意境，故文人也喜听松风之声。原亭边植有松树，此亭乃听松风处，亭内悬有一匾，上书“一亭秋水啸松风”。亭方形，临水之三面柱间，下置槛墙，上设榻扇窗，攒尖屋顶，四角飞翘插云，所以又称“松风水阁”。此小沧浪景区地处中园西南一角，自成为一水景小园与外界相对隔离，因此得真、松风二亭仿佛隐藏于内，二亭各自成景，又隔水相依，互为对景，为景区增色不少。



苏州拙政园松风亭

## 拙政园西部诸亭

拙政园西部也是老园重要组成部分，它的面积只有中部的一半，园内水面与陆地也大约各占二分之一，水面的东西两侧呈狭长形，园中部有一较大水面左右相连，土石堆山集中在园的中心与东南角地区，山坡水边散置亭合楼阁，从总体来看，西部景观显得比较紧迫，不如中部那样疏朗，在诸多建筑中有亭子四座。

拙政园中、西两部分之间有一道从北至南的界墙相隔，紧贴着界墙两边都筑有游廊，也称为“墙廊”。位于界墙的中部，有门洞作为进入西部的主要入口，取名“别有洞天”。在道教中将仙境称为“洞天”，乃众仙人所居住的地方，当然是宫殿良苑，环境十分美好之处。在这里将通往西区之门称别有洞天，自然是形容西部园林之美如仙境，正对园洞门将廊子向外凸出一开间而成为亭，称为“廊亭”，此亭一半为廊，一半为亭，所以也称“半亭”。



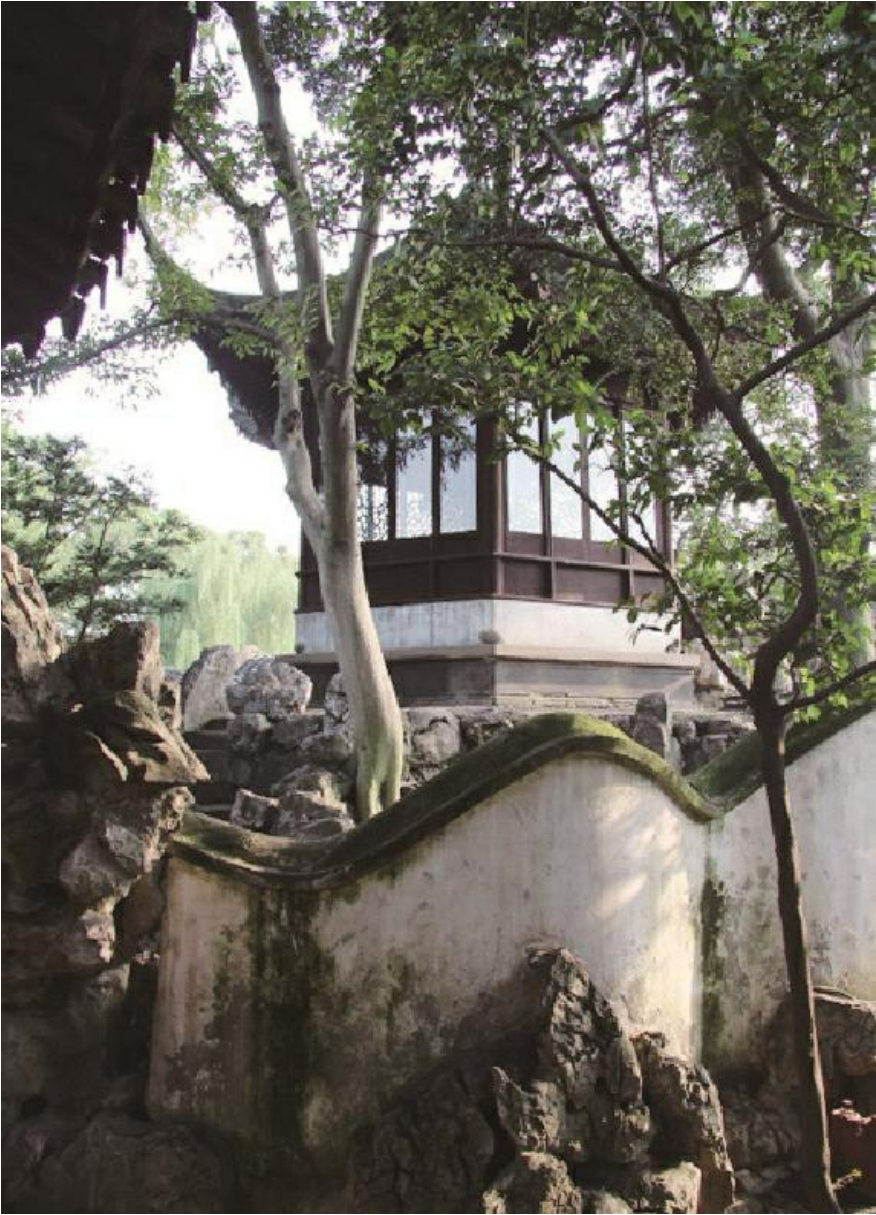
苏州拙政园别有洞天门亭

廊子本为联系建筑之间的通道，人行廊中能遮阳避雨雪，廊柱之间虽也有设坐凳的，但终非久停观景之地，所以往往多在廊子的转折处或长廊的中段，将廊屋扩大而成为亭，以使游人停下来休息与观赏园景，所以这类廊亭经常见到。此处廊亭前临水池，后有洞门，前檐柱上有楹联一对：“唤我开门对晓月，送人何处啸秋风。”黑柱、红栏、绿联，上有飞檐起翘，半亭一间不但装扮了洞门，而且还成了界墙上的一个景观。

进洞门，左边即为土石山，山上立一宜两亭。唐代诗人白居易欲与友人元宗简结邻而居，住屋墙边植有柳树，每当春日杨柳叶绿报春，两家可共同观

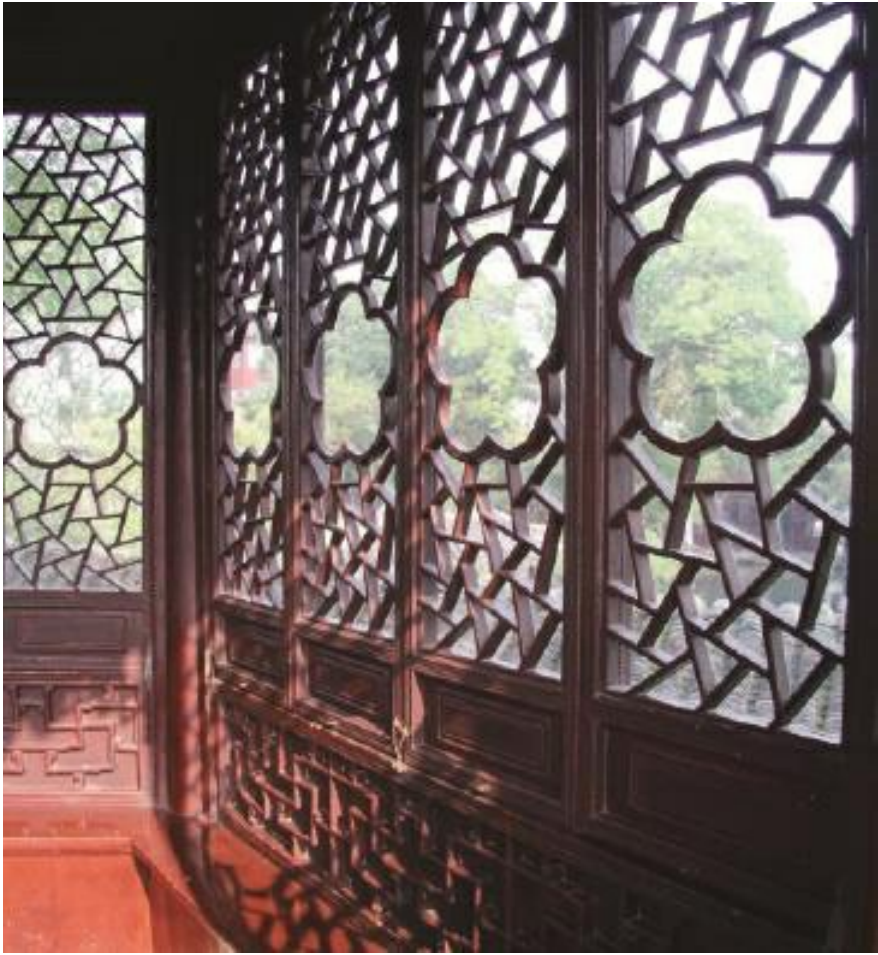
赏，因而作诗相赠“明月好同三经夜，绿杨宜作两家春”。宜两亭位于临界墙的土山上，居高临下可俯视西园风光，同时又可越过界墙，观赏到中部园林之亭台楼阁，因此以“宜两”名，亭呈六角形，柱间满设榻扇，屋顶攒尖屋角起翘，位居山顶，隔长池与倒影楼南北相望，互为对景，由园北南望，隔着水廊，亭影落入池中，蔚然成景。

西部另一塔影亭位于园之西南角，此处为西园向南伸出一角，地带狭长，但池水仍引流至此，塔影亭即立于端头，八角形的亭身，尖尖的亭顶，高翘的屋角，组成轻巧的造型，亭身与水中之塔影相接，好似修长的佛塔倒影，因此命名为“塔影亭”。西园一角，孤亭一座，自然成了园中重要景观，隔着长池，又见留听阁，亭阁相依，南北对峙。



苏州拙政园西部宜两亭





宜两亭橘扇



宜两亭远观



苏州拙政园塔影亭

在西部园之中央土山上有一小亭名“笠亭”，亭圆形，顶为圆形攒尖，筒瓦成束，很像农夫之笠帽，山下望之，犹如渔翁头戴笠帽站立于树丛之中，成为园中一景。

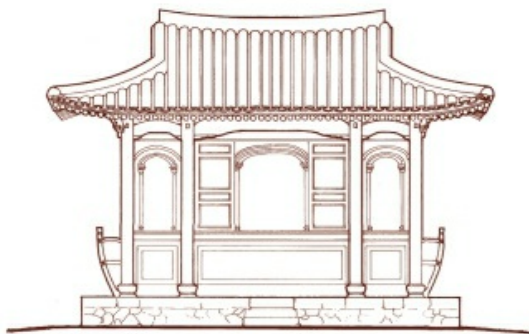
拙政园作为苏州的一座古老园林，虽数易其主，园林从布局到建筑植物也几经变动，但总体上仍继承与把握了中国山水园林的传统，充分应用山、水、植物、建筑这四大造园要素，在有限的地段里创造出具有自然山水之趣的园林环境。从现在的园内状况可以明显地看到，当年造园者在造园过程中也充分地应用了亭子这一美型的建筑，现有亭子十余座。从它们的所处位置、亭身形态到亭子的命名和楹联内容都经造园者精心经营和推敲。亭子或处山头，或临水

池，亭亭相依，使今日游人徜徉其间静心观赏，不但能领悟到那一处处具有人文内涵的景观，而且还能从中得到中华传统文化的熏陶，亭子在这里的确发挥了它们在物质和精神双方面的作用。



苏州拙政园西部笠亭

## 亭亭相望 ——记北京颐和园之亭



颐和园位于北京西北部海淀区，原名清漪园，始建于清乾隆十五年（1750年），是清朝廷所建大型皇家园林中最后的一座。

清咸丰十年（1860年），英法联军入侵中国，占据北京，对西北部皇家园林进行了大规模的野蛮掠夺与焚毁，清漪园遭到严重破坏，直至清光绪十四年（1888年）才得以重建，并改名为颐和园，这是在京西皇家园林中唯一得到重建和至今保存得最完整的一座皇园。由于颐和园全面地展示了中国古代造园艺术之精华，表现出中国自然山水园林造园的理念，因此于1998年被联合国教科文组织列入“世界文化遗产”名录。

颐和园占地面积290公顷，它与北京圆明园、河北承德避暑山庄相比，其面积大小位居第三。皇家园林如果和私家园林相比，它的特征第一是功能多，第二是面积大。皇家园林尤其是离宫型的皇家园林需要具备供封建帝王在国内上朝理政、敬神拜佛、生活、休息、游乐等多方面的需要，因此，在颐和园内有专供皇帝上朝的宫廷建筑群，供皇帝敬神拜佛的大小寺庙10座，以及大量的生活、游乐建筑共计80余处。从建筑的类别、大小规模及数量都是私家园林不

可相比的。颐和园面积虽不及圆明园（340公顷）、承德避暑山庄（564公顷）大，但如果与苏州私家园林中面积最大的拙政园相比，拙政园占地4.1公顷，只相当于颐和园的七十分之一。



北京颐和园平面图

颐和园作为皇家园林既要有皇室建筑之宏伟气魄，又需具备山水园林之境，在这样大的园林中，如何应用亭子这类小型建筑来打造景观，这是值得注意和分析的。

颐和园现有亭子近40座，如果加上被毁至今未恢复的亭子则达50余座，它们有大有小，分别被安置在寺庙、园林等建筑群体之中，也有少数独立成景的，为了方便将它们分为在寺庙中、小型园林（即园中之园）中、建筑群体中，以及廊亭、桥亭和独立成景之亭这样几类分别介绍。

## 寺庙中之亭与独立成景之亭

佛寺建筑在颐和园中不但数量多而且规模也大。其中最主要的佛香阁与须弥灵境建筑群分别居于万寿山前山与后山的居中位置，依山势而建，它们集中显示了皇家建筑之气魄，所以比园内宫廷区的仁寿殿更为显著。尤其前山的佛香阁，它与阁前的排云殿，阁后的智慧海无梁殿、众香界琉璃大牌楼组成群体，位居万寿山中央面向昆明湖，成为全园的标志。

在这样庞大的建筑群中如何应用亭子呢？在各地的佛教寺庙中，亭子多用作钟亭与鼓亭，进入佛寺的山门后，在大殿前面的左右两侧，多设有钟与鼓者，于是建亭以保护之，四面临空之亭，既便于击钟击鼓，又便于使钟鼓声得以扬飞四方。但佛香阁前既无钟又无鼓，却建了两座亭子分列阁之左右两侧。东侧名“敷华”，西侧为“撷秀”，二亭形制相同，均方形亭，四面均三开间，柱间安榻扇门与窗，重檐攒尖顶，其装饰与佛香阁相同，大红的立柱与门窗，檐下青绿彩画，亭顶覆黄琉璃瓦绿瓦剪边，黄琉璃宝顶。

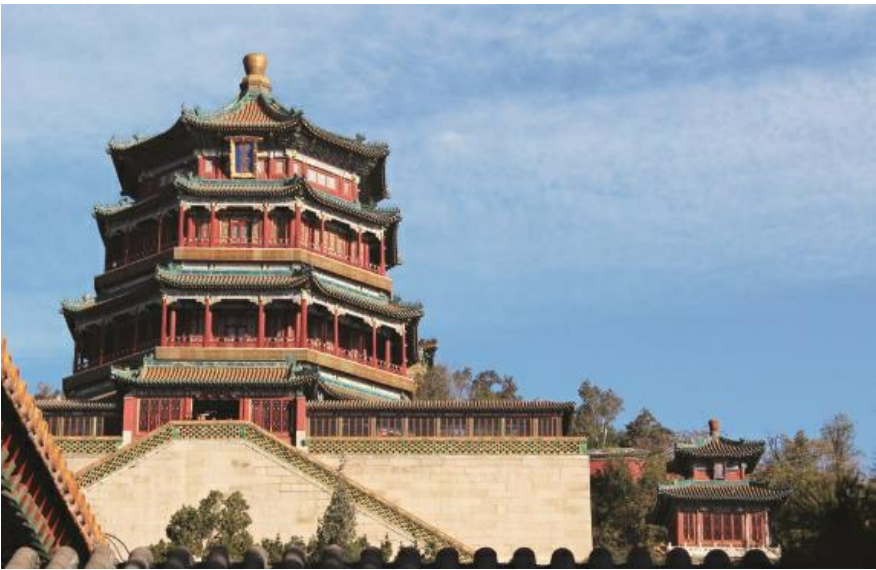


北京颐和园万寿山中央建筑群

宏伟的佛香阁居高大的石座之上，在石座两侧用黄石堆出高高的石山，两亭建于石山之顶，位置临近佛香阁石座，而比石座面低。由于石山与光洁的阁座形成的对比，从而使两亭体量虽小，但形象也很显明，它们如同佛香阁的左右双臂，像双狮守门似的护卫在高阁两侧。当然二亭除了在中心建筑群中起着中轴对称的构图作用之外，同时也有观景、得景的作用，站立亭中能够收望四方湖光山色，所以取名“敷华”，有春日之华意，“撷秀”有集取山水秀色之意。

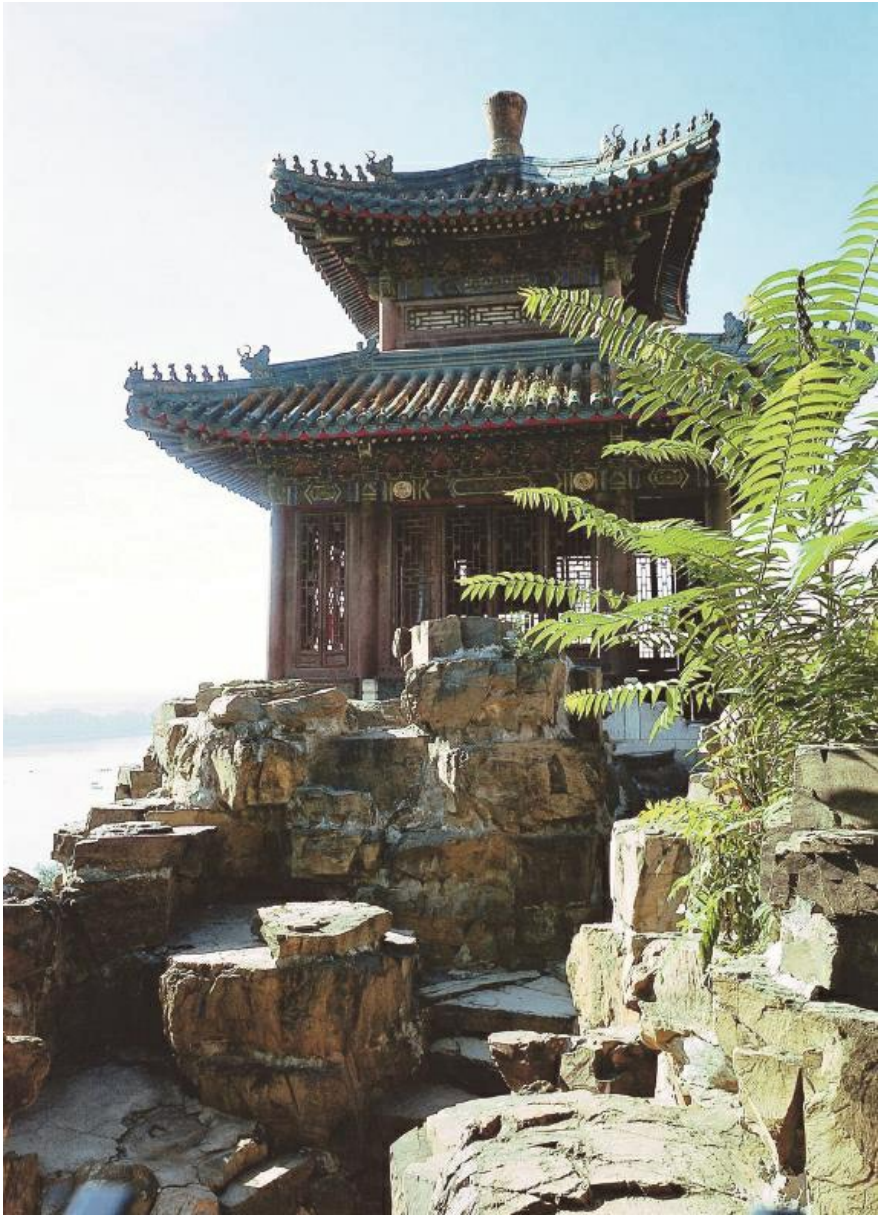


北京颐和园万寿山前山中央建筑群



北京颐和园佛香阁及敦华亭





教华亭近景

在万寿山前山中央，除了佛香阁之外，在其二侧还有两座佛庙，其东为转轮藏，其西为宝云阁。在这里特别值得介绍的是宝云阁佛寺，因为这座佛寺可以说是由亭子所组成，并且还以亭子作为中心建筑，宝云阁面积不大，呈四方形，中心为主殿宝云阁，四面有配殿，并以围廊相连，在围廊四角各建一座方形角亭。

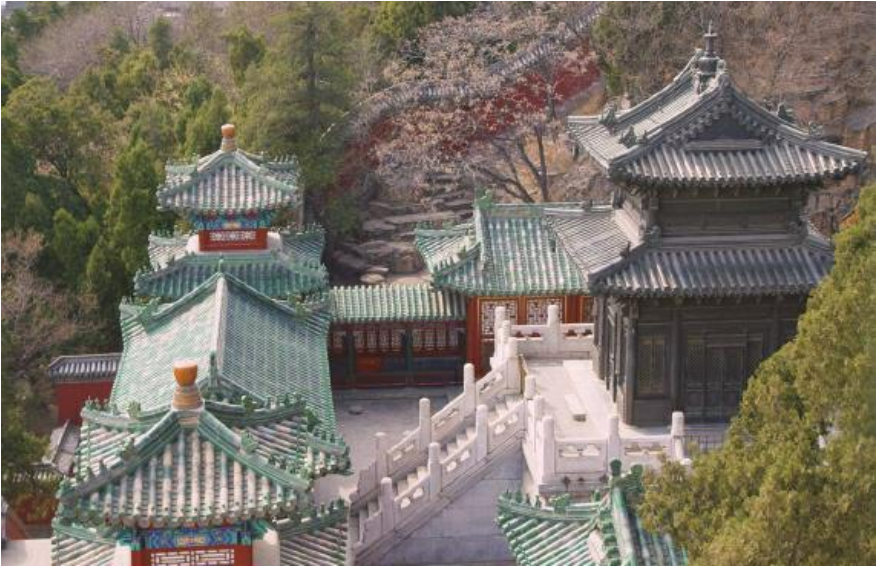


撷秀亭近景

中心宝云阁实际上为一方形亭，四面均为三开间，东南西三面的当心间为四扇榻扇门，两次间为榻扇窗，殿中供佛像，重檐歇山顶，正脊两端有龙形正吻，脊中央立一喇嘛塔。此殿特别之处在于全部构件均为铜制，制作十分精美，榻扇上格心部分为双交四椀椀花格，裙板上有如意纹；榻扇窗下槛墙满铺六角形龟背纹，每一块六角形中皆有团花装饰；处在正脊中央的喇嘛塔做工也很细，须弥座、塔身多层相轮，日月形塔刹各部分俱全，塔肚上还附有兽头雕饰；宝云阁上上下下各部件、各种装饰全部用铜制作铸造，使它成为国内各地铜殿中的精品。因为其形为亭，所以又称铜亭。



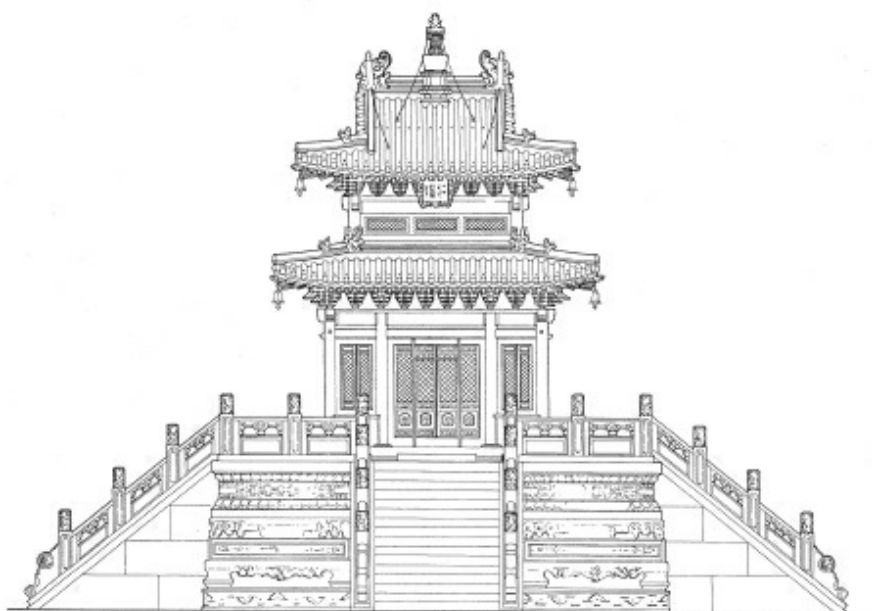
北京颐和园宝云阁佛寺



宝云阁之角亭



宝云阁之石壁



宝云阁(铜亭)立面图



1860年清漪园被毁后之宝云阁(铜亭)



修复后之铜亭



北京颐和园时期铜亭

1860年当英法联军焚烧清漪园时，因其为铜制，未遭毁坏，但1900年八国联军进占颐和园时，亭上四周铜制榻扇皆被掠夺而去，1945年抗日战争期间亭中铜制供桌又被日军夺走，幸好当铜桌运至天津时，日本宣布战败投降，铜桌方得以安全运回。1993年和1996年，美国、法国有关单位又设法将当年被夺走的铜亭榻扇送回，铜亭才得以恢复原貌。



铜亭局部—格扇



铜亭局部—槛墙



铜亭正面匾额





铜亭正面匾额

铜亭通高7.5米，坐落在高高的两层须弥座上，形象突出。四周配殿及回廊均覆以绿色琉璃瓦，后殿下的高大石壁为喇诵经时悬挂佛像处。由于佛寺建在万寿山山坡上，山势较陡，因此佛寺后殿与前殿处在不同的平台上，呈现出前低后高，两侧以坡形廊上下相连，这样一来，使佛寺得以全方位、立体地展示于万寿山腰。



铜亭屋顶喇嘛塔

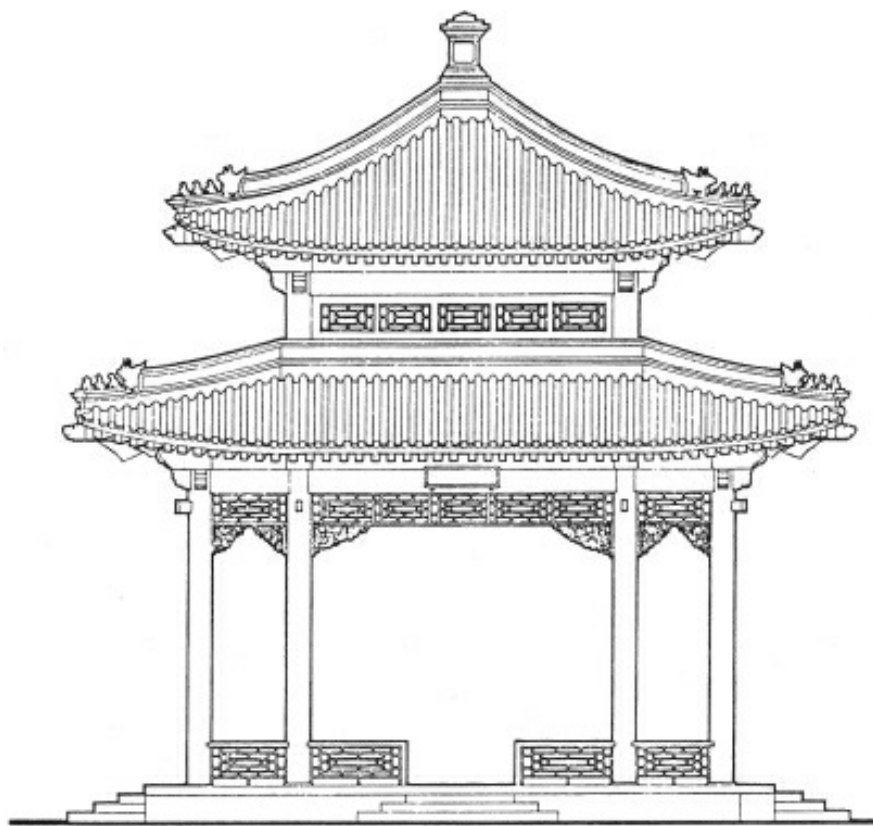
下面要介绍的是知春亭与廓如亭，之所以要将它们与万寿山上几座佛寺中亭子一起介绍，是因为这两座独立成景的亭子都处于颐和园昆明湖东面的堤坝上，一前一后都隔着昆明湖与万寿山遥遥相望。

在颐和园东堤北端，有两座小岛伸入水中，有石桥与东岸相连，小岛四周散植杨柳。在北方，除松柏等少数树种为四季常青之外，其他树种皆为冬季叶落春又发，其中柳树秋冬落叶较晚，而逢春出叶最早，它与开花最早的桃树花

相配成“桃红柳绿”成为北方初春的象征。就在杨柳围绕的小岛中央建有一亭，在亭中既能观赏近处的碧绿柳芽，又能远望远处西堤沿岸的柳绿如烟，所以此亭取名“知春”真乃名实相符。



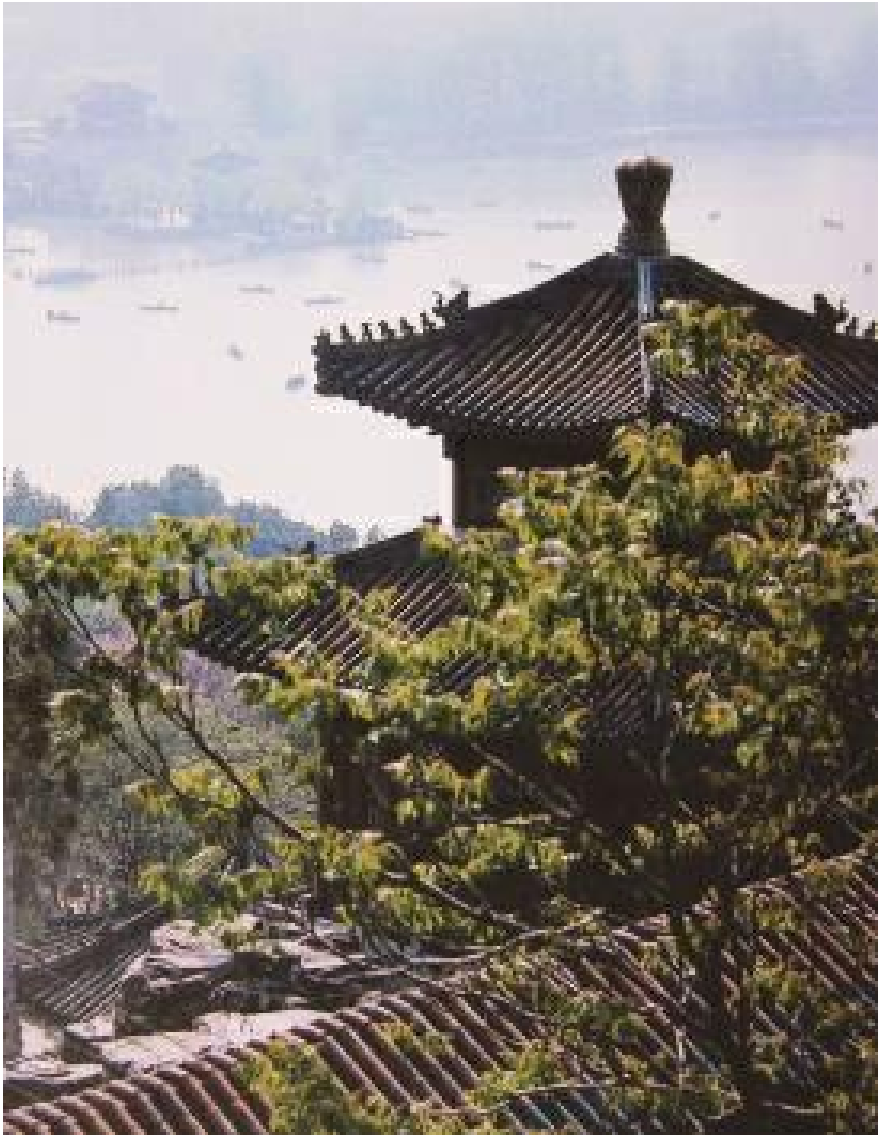
北京颐和园知春亭



知春亭立面图



自 知春亭 远观 万寿山、西堤



自万寿山佛香阁远望知春亭

知春亭方形，四面皆四柱三开间，柱间下设坐凳，亭上重檐攒尖顶。知春亭位于昆明湖东北角，成为佛香阁上远望东南的一处重要景观，一年四季，或早或晚，或晴或雨，都能见到旭日朝霞或湖波粼粼中知春亭与身后的文昌阁所组成的画面呈现于眼下。

同时知春亭又是眺望园景的绝好去处，游人站立亭中，自右往左，再近处的乐春堂、佛香阁、排云殿，隔西堤远望玉泉山与西山，再回至园内的南湖岛与十七孔桥，一幅颐和园所独有的由湖光山色、殿堂楼阁所组成的园林长卷呈现眼前，在这里充分显示出小小一座方亭在庞大园林中所起的作用。

廓如亭位于颐和园东堤中部，距离北面的知春亭400余米，这是一座八面

形，面积达130余平方米的大型亭式建筑，有里外三圈共40根立柱支撑着亭上的重檐攒尖式屋顶，整体造型硕大而稳重。颐和园东岸原来无围墙，所以在廓如亭中北可望湖山殿阁，东可见平野田园，视野十分开阔，因而取名为“廓如亭”。



颐和园廓如亭



廓如亭内景



廓如亭与环境—亭与石桥

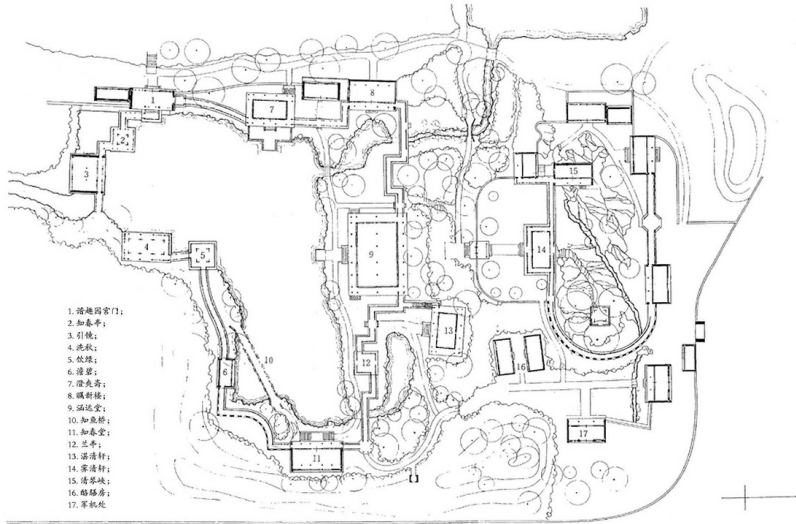
这座亭在颐和园四十多座亭子中体量属最大者，也是中国现存古代园林中最大的亭。它的体量所以如此之大，既为实用功能之需要，又有景观构成的考虑。

颐和园南湖岛上的广润寺，是清帝王每年都要派大臣去祭拜的地方。南湖岛位居昆明湖最大水域里湖之中心，成为前湖区中心景点，同时南湖岛又是观赏四周湖山之最佳去处，所以清历代帝王常来岛上游赏，岛与东岸有大型石桥十七孔桥相连，位于桥头之亭是专为帝、后来南湖岛时下轿之地，朝廷文武官员也在亭中迎送，有时帝、后还在亭中与诸臣饮宴，因此同样作为“亭者停也”之廓如亭其规模必然要远远大于普通之亭。

再看景观之需要，南湖岛如果与知春亭所在小岛相比，前者岛身大，与东岸距离远，因此特别选用了连券式石桥，桥身共有17个券洞，因此称十七孔桥。大岛、大桥必然需要一座大亭相配，如今这岛、桥、亭相互衬托组成一个整体，无论从万寿山、西堤、东堤观望，都成为昆明湖中的重点景观。

## 园中园之亭

庞大的颐和园中有若干独立成章的小型园林，称为“园中园”，万寿山东角上的谐趣园和霁清轩就是这样的小园。



颐和园谐趣园霁清轩平面图

谐趣园原名惠山园，是仿照江苏无锡惠山下的寄畅园建造的。寄畅园是江南名园，清乾隆皇帝下江南巡视时曾驻居其中，乾隆十分喜爱这座富有山林野趣的小园，遂令随行画师将园林画下，在建造清漪园时，特选择万寿山东北角一块低洼地仿建出一座小园，命名“惠山园”。

惠山园经嘉庆时期改建，加建了一些建筑，1860年被英法联军烧毁后，又经光绪时期重建成今日见到的现状，虽说已不如当年惠山园所具有的自然野趣，但仍体现了江南园林之情趣。全园面积不大，仅占地0.8公顷，小园以水面为主，环绕水池四周，错落地安置楼堂厅馆，形成一个隐蔽逸静的山水园林小环境。在环水而建的建筑中，有亭子四座，它们分别是建于水中的知春亭、亭身一半探入水中的饮绿亭、近水而建的兰亭和两廊交汇处的圆亭。





谐趣园知春亭

知春亭位于小园西南角，建在水池中，四面临水，有游廊分别与宫门和引镜相连，在亭之南隔出一个小水池。一年四季，冬去春来，人们可以凭“春江水暖鸭先知”而知春，也可凭听雨声、鱼戏水而知春，此亭可环水戏鱼，故取名“知春”，当年慈禧太后也曾在亭中钓鱼。

饮绿亭位于水池东岸，亭身一半探入水中，其南紧邻洗秋，有短廊相连，亭方形，四面均三开间，柱向下置坐凳，上有楣子作装饰。檐柱之内又设四立柱，柱侧安榻扇门一扇，亭顶用歇山卷棚式屋顶，亭下不用石台基而用立于水中的短柱支撑，使方亭仿佛飘浮水中，整体造型既空透又富有层次。

饮绿亭的位置其北与园中主要厅堂涵远堂形成南北中轴线，亭北的洗秋又与宫门形成东西轴线，因此饮绿亭与洗秋相组合正处于全园纵横轴线的交叉点，成为园中主要景观，同时饮绿亭又是自东而西环顾全园景观的绝好景点。

兰亭位于园北近水之处，这是一座保护乾隆皇帝御笔“寻诗径”石碑的碑亭，亭方形，四面皆三开向，柱向遍置坐凳，亭上为方形攒尖顶，亭之东西两面有游廊通往其他厅堂，兰亭成为游人暂息和观赏乾隆御碑的地方。沿着兰亭东边的游廊通往园东知春堂的途中有一个垂直成九十度的拐角，在这里特设置了一座圆形小亭，四周八根立柱，其上重檐圆形攒尖顶，圆亭处于园之东北角，位置并不明显，但因其具有园中独有的圆形造型而成为园内一小景。



谐趣园饮绿亭

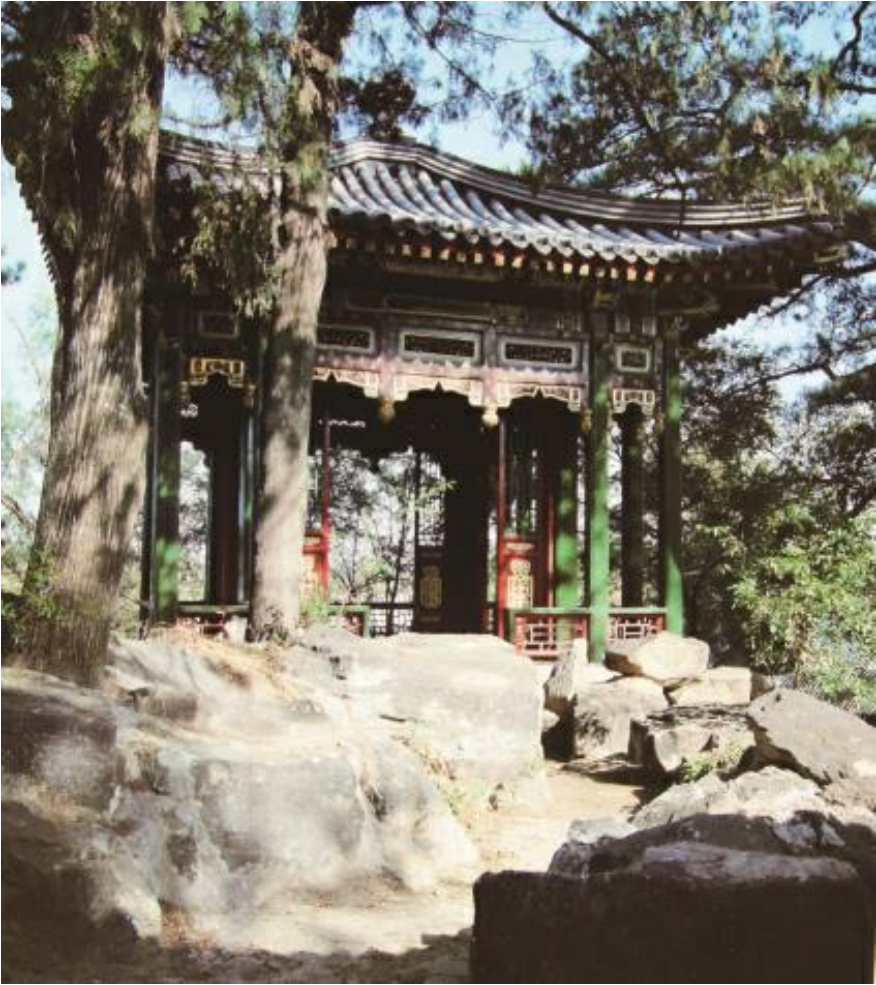


谐趣园兰亭



谐趣园小圆亭

霁清轩紧邻谐趣园之北，面积仅为谐趣园之一半，占地0.4公顷，此园与谐趣园不同，是以山石为主，建筑疏落，置于山石上下，保持了乾隆时期小园疏朗野趣的风格。园内有亭两座，一方亭置于土石山顶，内外柱两层，外檐柱间，下设坐凳，上有花板、垂柱、雀替组成的罩形装饰，使方亭造型既空透又不失庄重。另一八角小亭位于园北坡下游廊中段，是一座廊间之亭。园中二亭，一大一小，分别居于山上、坡下，各成为小园中一景。



霁清轩方亭

## 廊亭与桥亭

廊亭即衔接于游廊之亭。园林中的游廊联接于厅堂楼阁之间，游人步行廊中既可避免日晒雨淋，又可随意观赏园景，廊随地势与建筑间距离有直廊、折廊、水廊、跌落廊与爬山廊之分，如果直廊过长，则常在直廊中段或于折廊转折处插以亭子供游人休息。因此廊亭成为园林中十分常见的一类亭子。

颐和园万寿山前山脚下，有一条长廊自东往西，共计273间，全长728米，这是中国古代园林中最长的一条游廊。尽管每间廊子的柱间都有坐凳但终非游人可安稳休息之地，所以在长廊上特建四座亭子，均匀地分置于廊中，使游人可得到阶段性的休息。728米的长廊可分为东、西、中三段，东西两段呈水平状平行于湖岸；中段因排云殿建筑群向前突出，因而使长廊也向前呈弓形突出于昆明湖岸。四座亭子即安置在东、西两部分长廊之中段，两亭相距约120米，各以对鸥舫和鱼藻轩两座水榭为中心，对称地分置左右。

四座亭子自东往西分别为留佳亭，取佳美之景常留住之意；寄澜亭，取寄情湖水清流志之意；秋水亭，取清明澄澈如秋水之意；清遥亭，取遥望清波空明澈之意。四座亭子皆为八角形，东西两间与长廊相接，南北四柱突出长廊之外，上覆重檐攒尖顶，体量大于长廊一倍，游人经长廊行至亭中，不仅获得较大的休息空间，而且使视觉也为之一振。



长廊秋水亭



长廊清遥亭



长廊留佳亭

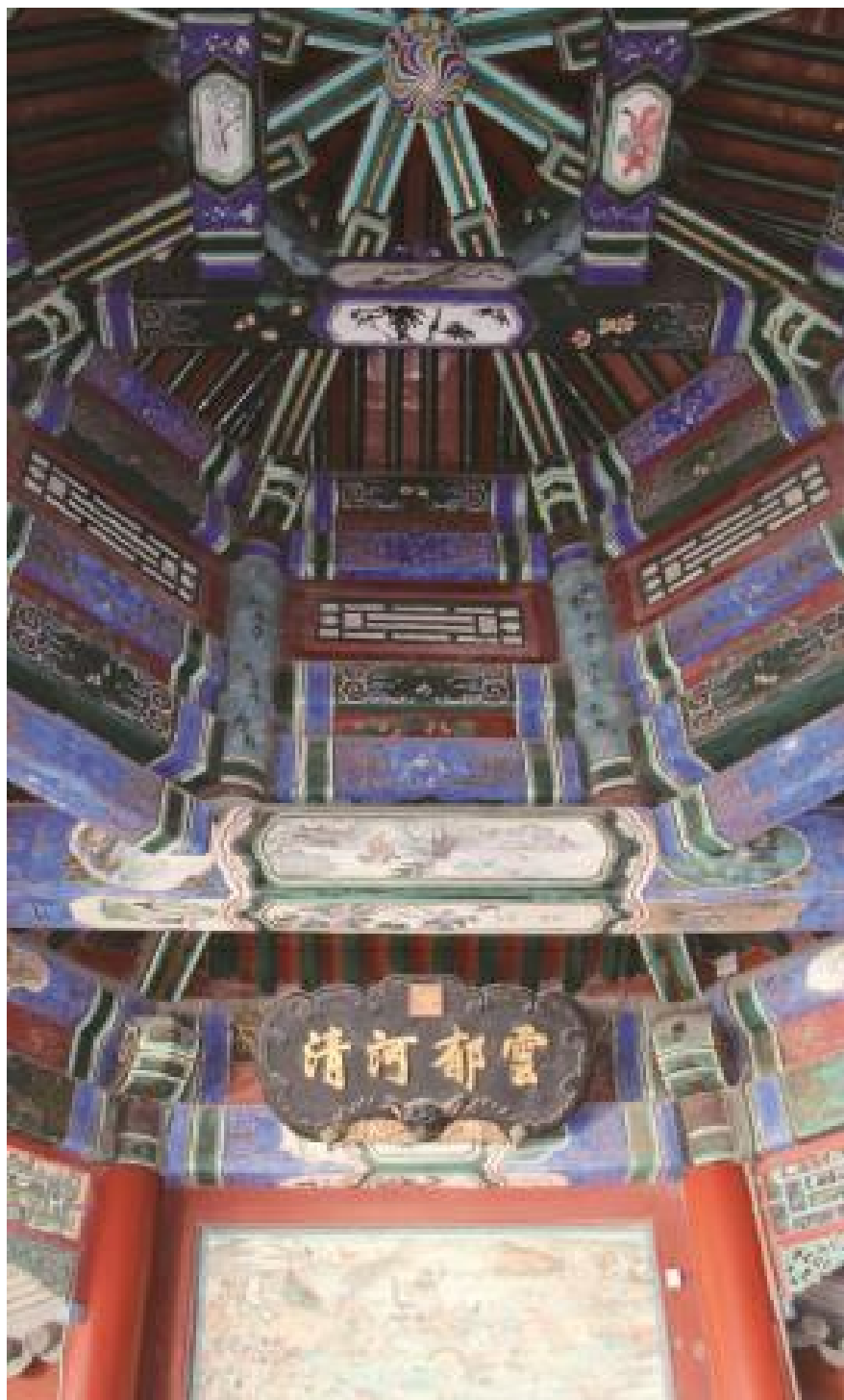




长廊寄澜亭



颐和园长廊上四亭匾



长廊亭内天花



自亭内望长廊

桥亭即桥上之亭。颐和园主要的桥亭在昆明湖的西堤上。清乾隆时期利用原有的瓮山和山前的瓮山泊建清漪园，将瓮山泊扩大而成昆明湖，有意按杭州西湖的苏堤在昆明湖中留下了一条西堤由北而南将湖面分为里湖与外湖两部

分。杭州西湖苏堤筑有六座桥，这里的西堤上也建置了六座桥，不同的是苏堤上的桥都是简单的拱桥，而西堤的六座桥中的四座都在桥上加建了亭子。它们是由北而南的鬲风桥、镜桥、练桥与柳桥。

鬲风桥位于西堤的北段，桥的位置东离万寿山不远，可以十分清晰地观赏前山殿阁楼台之景，而亭西面即为颐和园的耕织区域，建有蚕神庙、织染局、水村居等构成一幅江南乡村景色以示朝廷不忘农耕之根本。从亭中西望正可见这一片农耕水乡之景，“鬲风”为《诗经》中之一章，是记载我国奴隶社会从事农业劳动的史诗，描写农耕桑蚕、织造、狩猎的情景，所以此桥特以“鬲风”名之。



颐和园西堤鬲风桥亭

桥身长方形，长面四柱三开向，短面双柱单开向，亭顶为重檐，四面坡，但顶上留有一小平面而成盃顶形，中央安矩形宝顶，远视如攒尖屋顶。亭下为石筑桥墩，二桥墩之间可通行船只，南北两面有台阶下至堤面，在台阶下又有涵洞从而使桥的总体造型端庄又不显厚重，此桥体量较大，在平坦的西堤上显得突出，在背后的玉泉山和西山的衬托下成为西堤上的一处重要景观。

镜桥位于西堤中段，取水清如镜之意。在高的石桥墩上竖立着由八根立柱支撑着重檐攒尖顶的八角亭，在亭的南北有石阶下至堤面，亭身与桥墩连为一体，总体造型稳重，颇具皇园建筑风格。

练桥位于镜桥之南，古时将漂白之布称练，形容湖水如练，故以“练桥”名之。亭方形，上为重檐四方攒兴顶，下坐石砌桥墩，开有高大方形涵洞以方便游船来往，此桥亭体量亦不小，但比镜亭和鬲风亭显得轻巧。

柳桥位于西堤南头桥上，亭长方形，亭顶为重檐歇山卷棚顶。自桥上下至堤面的坡道较平缓，在台阶之下，各开了并列的两个券形涵洞，如此一来，使

柳桥显得端庄而轻盈。



西堤镜桥亭



西堤练桥亭

西堤六座桥，有桥亭四座，有方形有矩形也有六角形，其顶有攒尖，有盪

顶，也有卷棚歇山，这样的多样变化自然是造园者和工匠有意为之，使六座桥与亭匀布在西堤上，各具神态，它们好似一条长练上的几颗宝珠，使西堤成为昆明湖上的一条带状景观。



西堤柳桥亭

颐和园还有一处桥亭，那就是位于万寿山西端小有天与小西冷之间的荇桥。小西冷为昆明湖西北角湖水中一小岛，它依靠荇桥与小有天相连，所以荇桥地位重要，体量也较大。亭为长方形，长边四柱三开间，短边单开间，有台阶上下，台阶分作上下两台面，下层宽于上层，对过往游人呈张臂欢迎之势。亭顶与幽风亭相同，用盪顶形式，中央立宝顶，远观如攒尖顶。为了使此桥显著，在桥的东西两头各设牌楼一座，东西牌楼上各有题额“蔚翠”和“烟屿”，有蔚然翠绿之色和烟雾弥漫岛屿之意，均为对荇桥四周景色的描写。



颐和园苻桥

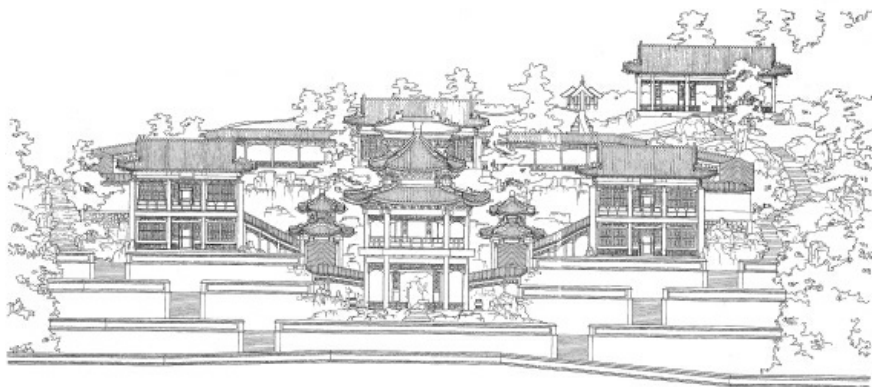




蔚桥前木牌楼

## 建筑群中之亭

在颐和园万寿山前后山和昆明湖四周有众多建筑群组，除了宫廷区和宗教寺庙外均为游乐性建筑外，这些群组有大者如南湖岛、畅观堂、画中游，有中者如清漪园时期散布在后山的绮望轩、构虚轩等群组，也有小者如小有天、写秋轩等。这些群组都由厅、堂、楼、馆所组成，有游廊相通，而亭子往往散布其中，或为廓亭，或独立山木之间供游者休息观景之亭。其中多数处于游廊间，或于廊之中段，或于廊之尽头，如前山的画中游、写秋轩、邵窝，后山的绮望轩、看云起时、赅春园皆如此，一座庞大的颐和园，数十座亭子散布在山上山下，沿湖周边，它们或隔水相望，或相望于山中林间，由此可见即使在皇家园林中，亭子作为休息、观景之处也成为不可缺少的一类建筑。



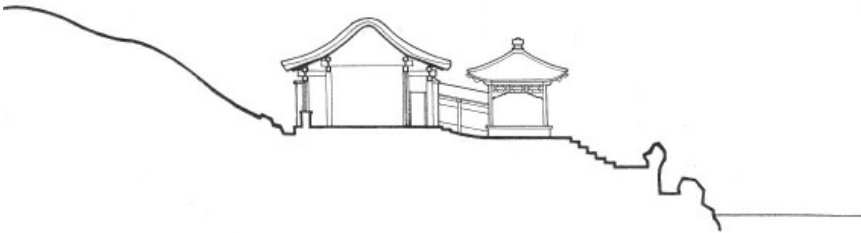
颐和园画中游立面图



颐和园邵窝之亭



颐和园写秋轩之亭



颐和园后山看云起时复原图

以上对各式各样的亭子作了介绍，但与古代留存下来的，在全国各地的万千座亭子相比，这只是极少的一部分。亭者停也，亭者景也，亭者情也，作为休息、观景、传情的亭子如今仍然在发挥着作用，因为从古至今，不论古代还是现代的人都需要休息、游乐、观景，都希望从形形色色的小亭子中感知到传统文化。正因如此，在全国各地不知又新建了多少园林和风景区，不知道又建造了多少座新亭，亭子作为传统建筑的一部分在现代生活中也将会保存并传承下去。